

Toekomstvisie Landgoed Bredius

Paradijs in de Stad 2.0



Inhoudsopgave

Inleiding	3
Identiteit van het landgoed	5
Cultuurhistorische waarde	7
Natuurwaarde	13
Landschappelijke waarde	18
Maatschappelijke functie	20
Recreatieve functie	22
Educatieve functie	26
Voedselproductie	28
Klimaat en duurzaamheid	30
Toekomstvisie en vervolg	32

Visiekaarten

Visiekaart 1: Parel in een groenblauw netwerk	6
Visiekaart 2: Beleefbare historische grenzen	9
Visiekaart 3: Ensemble van cultuurhistorische elementen	10
Visiekaart 4: Natuur en water in symbiose	15
Visiekaart 5: Zonering	16
Visiekaart 6: Recreatie	25
Visiekaart 7: Mogelijk toekomstbeeld van het Landgoed Bredius	33
Visiekaart 8: Toekomstbeeld in nieuwe context	34

Inleiding

In 2012 heeft de kerngroep Bredius het voortouw genomen om een aantal personen en organisaties te verenigen voor het opstellen van een visie op de ontwikkeling van het landgoed. Dit burgerinitiatief heeft een visie voor het landgoed opgesteld dat bestond uit:

- een ruimtelijke visie genaamd Paradijs in de Stad;
- de overdracht van het groenbeheer van de gemeente naar een nieuwe stichting.

Anno 2024 is een groot aantal projecten uitgevoerd en is de visie Paradijs in de Stad vrijwel volledig gerealiseerd. Het groenbeheer wordt sinds 2015 door de Stichting Landgoed Bredius (SLB) uitgevoerd naar tevredenheid van zowel de initiatiefnemers, de bezoekers als de gemeente.

Nu de visie Paradijs in de Stad vrijwel volledig is gerealiseerd, heeft het bestuur van de Stichting Landgoed Bredius het initiatief genomen om een nieuwe visie op te stellen voor de komende 10-20 jaar. Een visie die zich uitspreekt over het hele historische landgoed en niet alleen het beheergebied van de stichting.

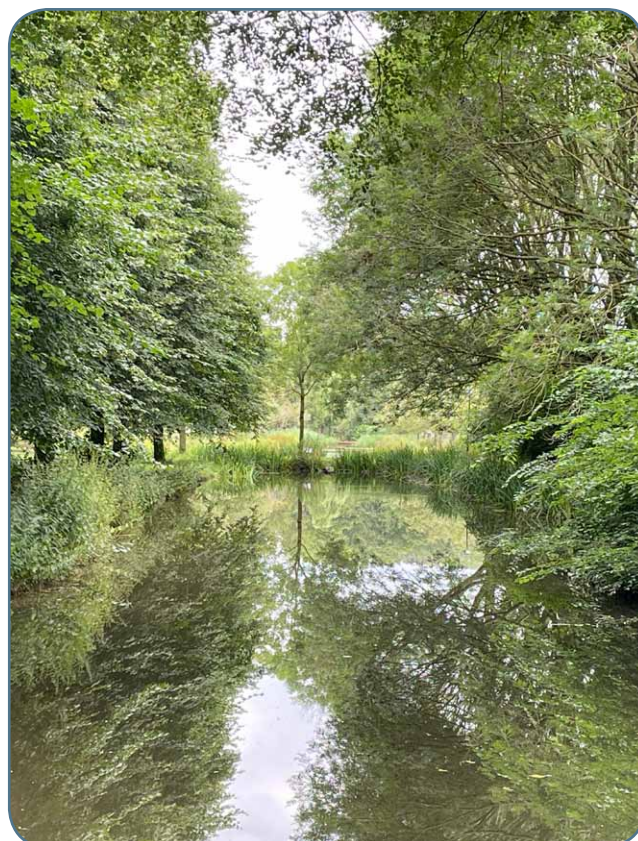
Dit past bij de missie van de stichting, namelijk

1. het in stand houden en versterken van het specifieke karakter van Landgoed Bredius te Woerden, met haar landschappelijke, natuurlijke en cultuurhistorische waarden, voor huidige en toekomstige generaties,
2. het behouden en versterken van de functies van het landgoed: een plek van rust, educatie, recreatie en andere maatschappelijke functies.

De rol die de stichting op zich neemt is die van

- initiatiefnemer en regisseur van het proces,
- partner bij de uitvoering van ideeën die het terrein van andere organisaties betreffen,
- uitvoerder van de ideeën die het beheergebied van de SLB betreffen,
- hoeder en bewaker van de toekomstvisie.

Deze notitie is een beschrijving van de visie die de Stichting Landgoed Bredius heeft ontwikkeld over de toekomst van het landgoed. In deze visie ligt het zwaartepunt op de drie waarde-elementen van het landgoed: cultuurhistorie, natuur en landschap, essentieel voor het fysiek in stand houden van het landgoed. Het kwalitatief zo goed mogelijk in standhouden van het landgoed is immers het primaire doel en vormt daarmee tegelijkertijd de basis voor de maatschappelijke, recreatieve en educatieve functies.



De toekomstvisie is ontwikkeld door een werkgroep van het SLB-bestuur, bestaande uit Henri van Middelaar, Marie-Jose Vervest en Gerard Lieverse. De werkgroep heeft een participatief proces gevolgd en heeft met veel mensen gesproken. In samenwerking met Ben Kuipers Landschapsarchitect en Limes Landschapsadvies is vervolgens de Toekomstvisie opgesteld.

De werkgroep heeft met de volgende organisaties en mensen gesproken:

- organisaties die actief zijn op of zich sterk betrokken voelen bij het landgoed: NME-centrum InBredius, Stadsboerderij Kukele-boe, Hofstede Batestein, Parkcafé Bredius, Brediushonk, Podium Bredius, IVN en KNNV;
- organisaties die binnen de oorspronkelijke grenzen van het landgoed gevestigd zijn: stichting Oudelandt, VVE Park Oudeland, Bethlehemkerk, Uitvaartcentrum De Laatste Eer, Camping Batenstein en zwembad Batenstein;
- de gemeente Woerden als eigenaar en ‘beschermer’ van het landgoed: burgemeester Molkenboer, wethouder Luca en enkele beleidsambtenaren.



Identiteit van het landgoed

Wat is het ?

Bredius is een landgoed dat bestaat uit voormalige landbouwgronden met in het hart de monumentale Hofstede Batestein en bij de hoofdingang de Villa Rijnoord. Het gebied omvat bospercelen, hoogstamfruitboomgaarden, hooi- en weilanden, watergangen, speelvelden, tuinen en voet- en fietspaden. Het landgoed is met zijn 200-jarige geschiedenis een belangrijk agrarisch erfgoed in de gemeente Woerden.

Het landgoed is niet alleen waardevol door zijn historie en landschappelijke schoonheid, maar ook door de ruimte die er is voor natuur, recreatie en educatie. Het is een kerngebied in de groenblauwe structuur van de gemeente en vormt een verbinding tussen de Binnenstad en de polder 's-Gravesloot.

Het landgoed en het daarin gevestigde Parkcafé worden intensief gebruikt als ontmoetingsplek en als speel- en wandelgebied door Woerdenaren. Het Natuur- en Milieuentrum en de aanwezige landbouwdieren vervullen er een belangrijke educatieve functie. Het landgoed heeft ook een belangrijke maatschappelijke betekenis door en voor de vele vrijwilligers die dagelijks zorgen voor het beheer en onderhoud.

Het landgoed is eigendom van de gemeente Woerden en is grotendeels in beheer bij de Stichting Landgoed Bredius. Delen van het oorspronkelijke landgoed zijn in eigendom van derden en in gebruik voor onder meer seniorenhuisvesting en camping.

Wat willen we ?

We willen de identiteit, de waarden en de functies van het landgoed behouden en waar mogelijk versterken voor de volgende generaties.

In de groenblauwe structuur van de stadskern Woerden willen we de verbindingen tussen het landgoed en zijn directe omgeving versterken. Vooral de verbinding met de 'zandgaten' ten westen van het landgoed versterkt de ecologische en recreatieve functies. Hiermee kan het landgoed van nog grotere betekenis worden voor de inwoners van Woerden. Zie hiervoor ook visiekaart 1.



Visiekaart 1: Parel in een groenblauw netwerk

Cultuurhistorische waarde

Wat is er ?

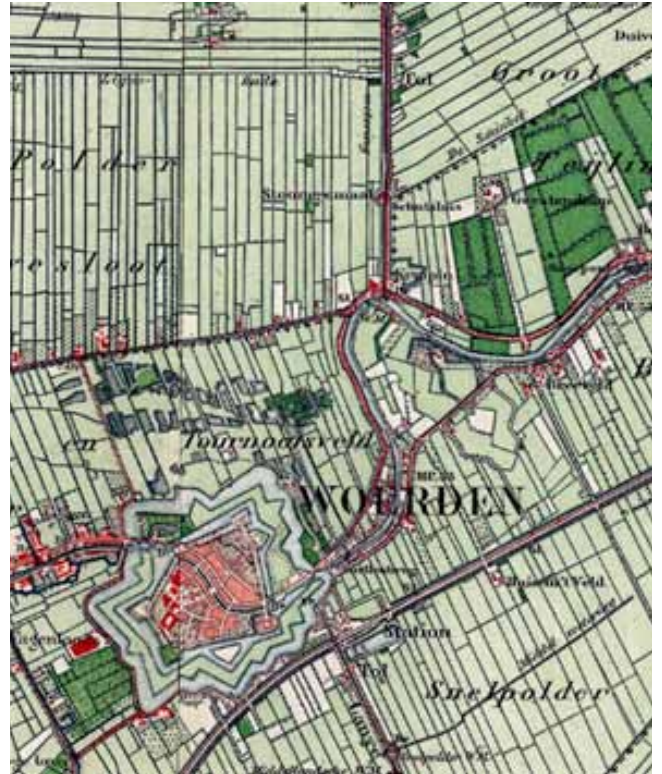
De 200-jarige geschiedenis is in het landgoed goed te zien en van grote waarde. Na een eerste grondaankoop in 1824, is het gebied gedurende vijf generaties in bezit geweest bij de familie Bredius. Als 'veeteelt- en tuinbouwbedrijf' is het tot wasdom gekomen in de 19e eeuw. Het bestond uit weiland, boomgaarden, hakhout, water, 'tuin van vermaeck' en monumentale gebouwen zoals de hofstede, de villa en het koetshuis. Het ensemble van villa, hofstede en landerijen maakt het landgoed tot een belangrijk agrarisch erfgoed. Het landgoed was via paden verbonden met de Oudelandseweg en was eind 20e eeuw ruim 27 hectare groot. Door grondverkopen resteert daarvan in 2024 circa 21 hectare.

Het centrale deel met diverse waterpartijen is ontstaan door klei- en zandwinning in de 14e – 18e eeuw en onderdeel van een grotere strook 'zandgaten' ten westen van het landgoed.

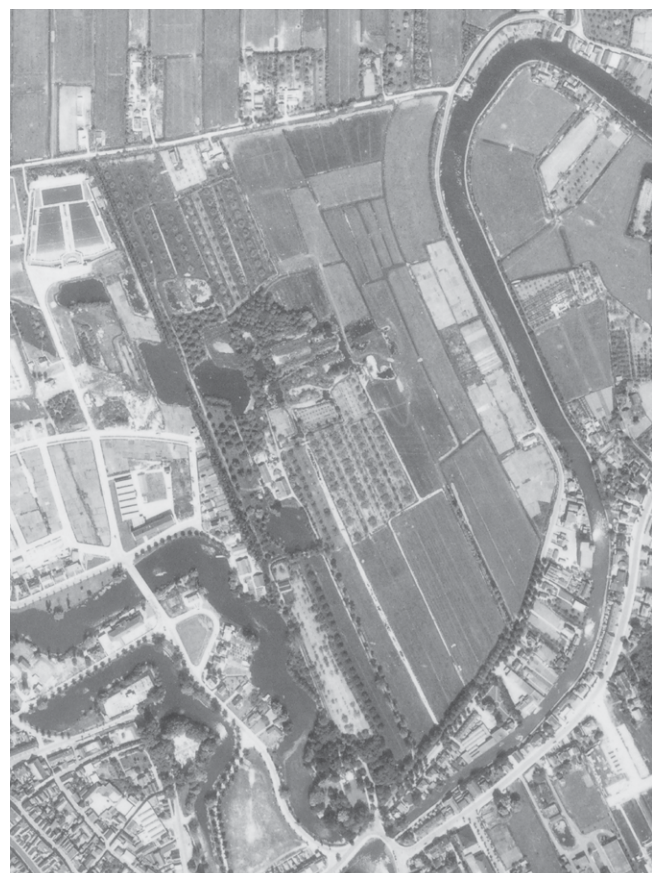
In de zestiger jaren van de 20e eeuw is het gebied aangekocht door de gemeente voor onder meer woningbouw en infrastructuur. Acties van de bevolking hebben dit voorkomen, waarna een groot deel van het landgoed is ingericht als openbaar park.

Begin 21e eeuw ontstond een burgerinitiatief dat protesteerde tegen het matige beheer door de gemeente en de ruïnering van het gebouw de Hofstede. Ook dit protest was succesvol en in 2015 is het groenbeheer door de gemeente overgedragen aan de Stichting Landgoed Bredius en is de hofstede overgedragen aan de Stichting Hofstede Batestein. Daarna zijn verbeteringen in het beheer doorgevoerd, nieuwe elementen toegevoegd - zoals de natuurspeelweide en de Pluk- en Moestuin - en is de Hofstede Batestein gerestaureerd en in gebruik gegeven voor horeca, nu het Parkcafé Bredius.

Het landgoed is belangrijk als agrarisch erfgoed en van grote betekenis voor de inwoners van Woerden.



Topografische kaart 1900



Luchtfoto 1956

Wat willen we ?

We beschouwen het tijdsbeeld van rond 1950, kort voor de aankoop door de gemeente, als het historisch uitgangspunt. Omdat delen van het oorspronkelijke landgoed bij andere organisaties in eigendom of gebruik zijn, zijn de contouren van het landgoed niet overal meer zichtbaar. Het is onze ambitie om die historische contouren weer zoveel mogelijk zichtbaar en 'beleefbaar' te maken.

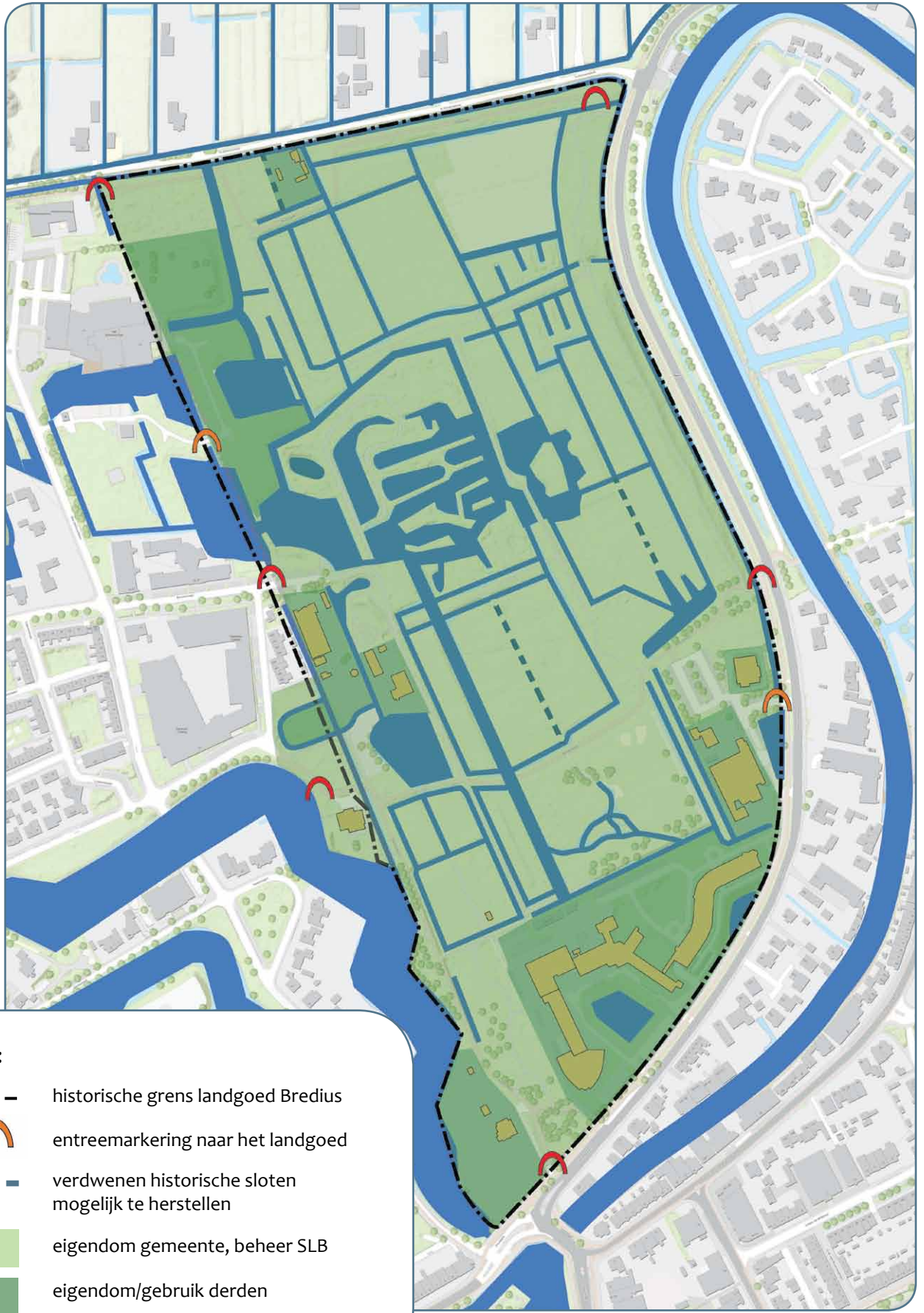
Waar de mogelijkheid zich aandient willen we gronden van het oorspronkelijke landgoed, die in eigendom of gebruik bij derden zijn, weer toevoegen aan het landgoed. Dit geldt bijvoorbeeld voor het terrein met de daggelderswoning en delen van het zwembad en de camping.

We streven ernaar om de historische gebouwen en de landschappelijke structuren te behouden en waar mogelijk te herstellen. Dit geldt onder meer voor enkele bomenlanen, sloten en paden. Het historisch grondgebruik willen we versterken door bij het beheer in te zetten op het behoud van vitale boomgaarden en op de uitbreiding van begrazing door boerderijdieren.

De hofstede met bijgebouwen is het centrale punt in het landgoed zoals het dat ook in vroegere tijden is geweest. We vinden het belangrijk dat dit zo blijft voor bezoekers van het Parkcafé, het NME-centrum en Kukele-Boe. Het is tevens de plek van waaruit het groenonderhoud van het landgoed wordt uitgevoerd.

Zie hiervoor ook visiekaarten 2 en 3.

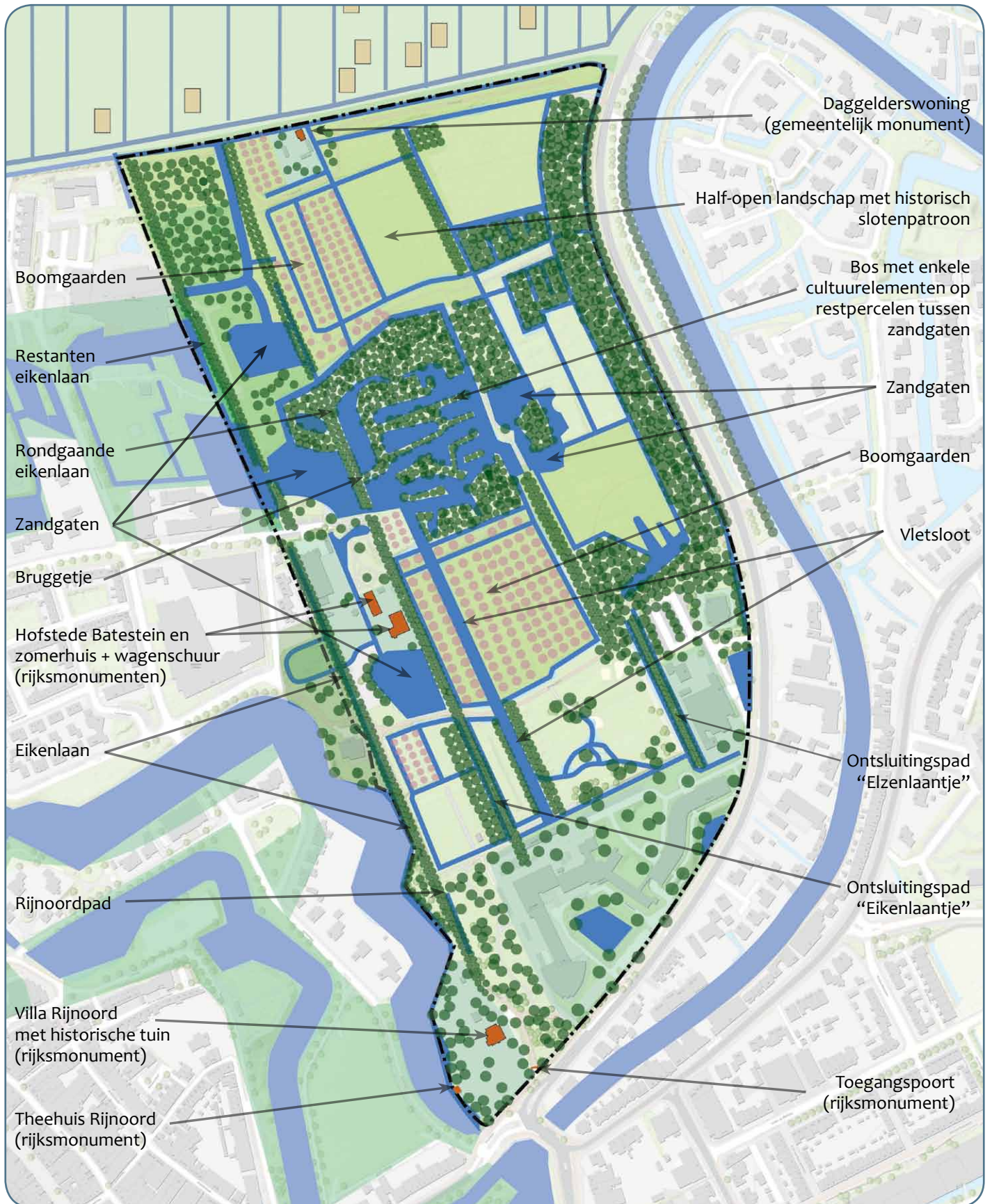




Legenda:

- historische grens landgoed Bredius
- entreemarkering naar het landgoed
- verdwenen historische sloten mogelijk te herstellen
- eigendom gemeente, beheer SLB
- eigendom/gebruik derden

Visiekaart 2: Beleefbare historische grenzen



Visiekaart 3: Ensemble van cultuurhistorische elementen

Landgoed Bredius was lange tijd een eenduidig omgrensde landbouw-enclave tussen de Oude Rijn, de vesting en 's-Gravensloot, waarvan een deel werd gevormd door zandgaten. Boomgaarden, weiden en opgaande bomen bepaalden sterk het karakter.

Delen van het landgoed hebben een andere functie gekregen. Het gebied is daardoor nu 25% kleiner. Gestreefd wordt om de historische grenzen en de samenhang als één landgoed-complex meer 'beleefbaar' te maken. Toegangen langs de grenzen kunnen worden gemarkeerd met 'poorten' om de overgangen te accentueren.

De inzet is om samen met andere eigenaren en/of gebruikers een meer landschappelijke eenheid te realiseren door de aanplant van bomen en hagen en door verbindende voetpaden aan te leggen.

Aan de noordwestkant is het wenselijk de daggelderswoning en delen van de camping en het zwembad waar mogelijk te betrekken bij het landgoed zodat de historische omvang weer herkenbaar wordt.



De cultuurhistorie van landgoed Bredius toont een sterke band tussen agrarische productie en aangenaam verpozen. De combinatie van boomgaarden en vee, omgeven door sloten, waterpartijen en boomsingels bepaalden het karakter. Behoud en (her-)ontwikkeling van dit karakteristieke landschap is leidend voor de toekomstvisie.

De kern van de cultuurhistorische kwaliteit ligt in een agrarische landschapsstructuur van door sloten omgeven kavels met boomgaarden en boomsingels. Dit vormt tevens het decor voor de gebouwde monumenten. Het ensemble van Villa Rijnoord, Hofstede Batestein en het agrarische landschap maakt het landgoed tot een waardevol groen erfgoed en unieke groene parel in het hart van de stad. Het is wenselijk de historische landschapsstructuur in noord-zuid richting met bomenrijen te versterken.



Eenjarige koeien in boomgaard (uit archief Bredius)

Natuurwaarde

Wat is er ?

Het landgoed is een natuurkerngebied van de gemeente Woerden. Het herbergt waardevolle biotopen en een grote variatie aan flora en fauna. Waardevolle biotopen zijn het stiltegebied, de educatieve tuin, een aantal bloemrijke bermen, de boomgaarden en oude eikenlanen. Het landgoed is belangrijk voor diergroepen zoals vleermuizen, kleine zoogdieren, vogels, bijen, vlinders en allerlei insecten. Ook is er een grote verscheidenheid aan paddenstoelen.

De watergebonden biodiversiteit is erg matig. Dit wordt mogelijk veroorzaakt door de inlaat van licht verontreinigd water, riool overstort, baggeren en/of invloed van de Amerikaanse rivierkreeft.

Sinds de 80'er jaren is er, net als in heel Nederland, sprake van achteruitgang in biodiversiteit.

Invasieve soorten, zoals de Amerikaanse rivierkreeft en de halsbandparkiet, hebben een negatieve impact.

Het landgoed kent een vast waterpeil in de sloten. Het grondwater tussen de sloten staat in de winter vaak hoger en in de zomer lager dan in de sloten. Sterke fluctuatie van het grondwaterpeil is schadelijk voor de fruitbomen. In de noordelijke boomgaard staat het bij grote regenbuien regelmatig te hoog. In de centrale boomgaard lijkt het in droge zomers juist te laag.

Waardevolle verbindingen voor de natuur zijn er met aangrenzende groengebieden: de omgeving Waterhoenlaantje en de begraafplaats, de zone Oude Rijn, de polder 's-Gravesloot en de vestinggracht.

Landgoed Bredius maakt deel uit van het groen-blauwe netwerk van Woerden. Door zijn omvang en bijzondere karakter onderscheidt Landgoed Bredius zich van de andere groengebieden.

Het gemeentelijk beleid is gericht op het creëren en in stand houden van een robuuste groen-blauwe structuur; van Geestdorp tot Landgoed Linschoten.

Landgoed Bredius wil zich inzetten om de verbindingen met de aansluitende gebieden te versterken, waardoor het als 'groene parel' deel wordt van het groen-blauwe netwerk in Woerden en omgeving. De groene vesting, de zandgaten, het veenweidegebied en Geestdorp zijn deelgebieden met een eigen karakter, die met Landgoed Bredius verbonden zijn.

Met het groen-blauwe netwerk willen we vooral de ecologische en recreatieverbindingen sterker maken.

Wat willen we ?

De Stichting Landgoed Bredius streeft ernaar de achteruitgang van de biodiversiteit af te remmen en om te buigen in een verbetering.

De Stichting Landgoed Bredius streeft ernaar de achteruitgang van de biodiversiteit af te remmen en om te buigen in een verbetering. Daarbij willen we voldoen aan de Basiskwaliteit Natuur ⁽¹⁾ zoals opgenomen in het Deltaplan voor Biodiversiteitsherstel ⁽²⁾. Hiervoor is het nodig dat de bodem, het water, de inrichting en het beheer een optimale basis vormen voor een rijke flora en fauna. We kunnen dit bereiken door te zorgen voor:

- levendige poldersloten, met helder water en veel planten en dieren;
- bloemrijke bermen en oevers;
- gevarieerde inheemse beplanting met voedsel, nestel- en schuilgelegenheid voor insecten, vogels en zoogdieren;
- groenbeheer dat veel kansen biedt voor de flora en fauna en dat de invloed van invasieve soorten beperkt.

Vooraf een verbetering van de watergebonden natuur heeft prioriteit. In samenwerking met de gemeente en het hoogheemraadschap HDSR willen we een plan opstellen om de waterkwaliteit en de biodiversiteit te verbeteren.

We willen ook de verbindingen met omliggende natuurgebieden verbeteren, zodat er een groter aaneengesloten groen-blauw netwerk ontstaat.

Daarbij denken we vooral aan verbindingen met het Waterhoenlaantje, de polder 's-Gravesloot, de Oude Rijn en de vestinggracht. Deze verbindingen kunnen voor de fauna worden verbeterd door het maken van

corridors met aanvullende beplanting, watergangen en faunapassages bij kruisingen met infrastructuur.

De natuur in het landgoed willen we beleefbaar maken voor bezoekers, in verbinding met het agrarisch erfgoed en met ook een educatieve functie.

In de weilanden en boomgaarden wordt het verschrallingsbeheer aangepast naar realiseerbare doelen en krijgt het historische agrarisch gebruik meer ruimte.

Invasieve soorten, die te dominant worden en de biodiversiteit schaden, worden waar mogelijk in omvang beperkt door aangepast beheer.

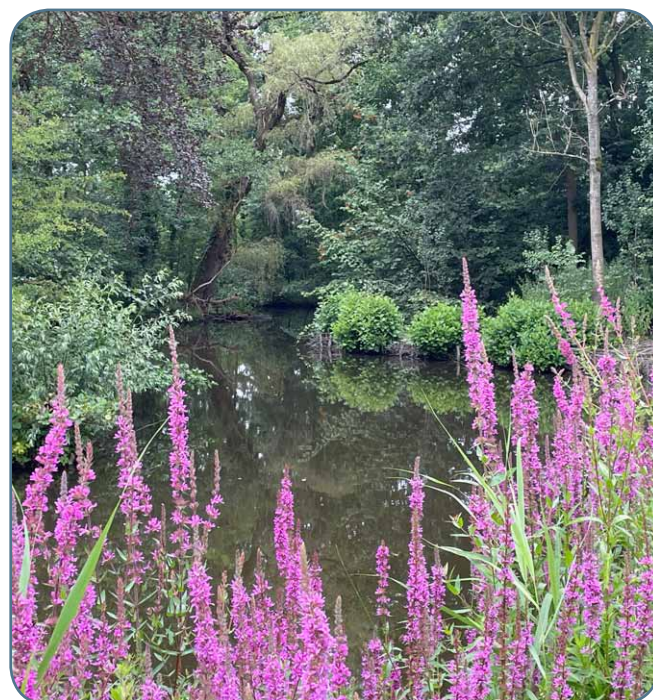
In samenspraak met IVN, KNNV, en de gemeente Woerden willen we streven naar een brede monitoring van de biodiversiteit in het landgoed.

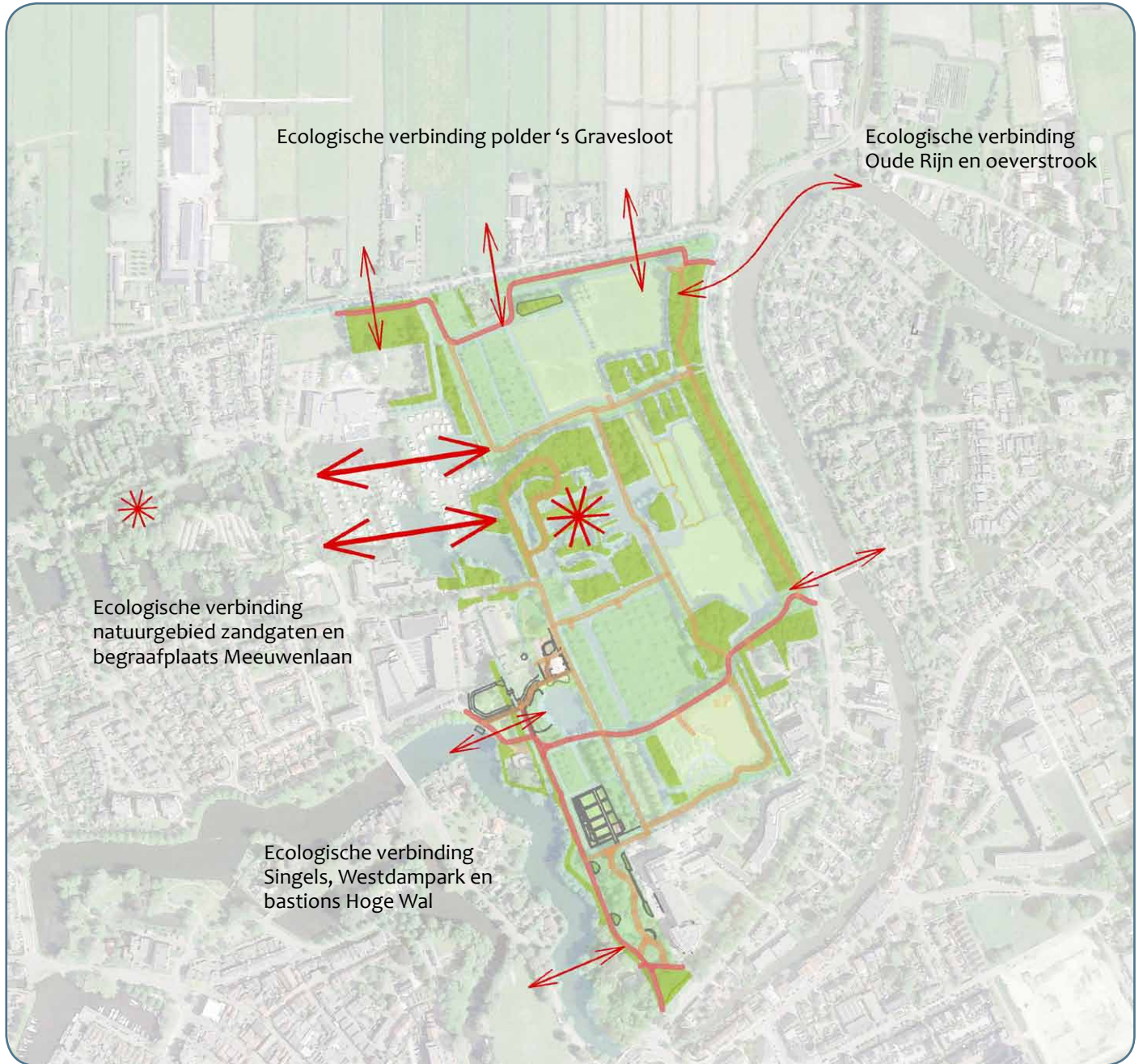
In het landgoed maken we een zonering om de recreatiedruk te spreiden en maken we samenhangende gebieden waar prioriteit is voor natuurontwikkeling, recreatie of landbouw.

Zie hiervoor ook visiekaarten 4 en 5.

1 Basiskwaliteit Natuur (BKN) is de set van condities (abiotisch, inrichting en beheer) die algemene soorten in hun leefgebied nodig hebben om algemeen te blijven of worden. Zonder deze condities zullen de algemene soorten afnemen en komen de biodiversiteit en ecosysteemdiensten onder druk te staan.

2 Het Deltaplan voor Biodiversiteitsherstel is in 2019 uitgebracht door de gelijknamige stichting en wordt ondersteund door 200 partners en supporters, bestaande uit natuurorganisaties, boerenorganisaties, kennisinstellingen, overheden, banken en bedrijven.



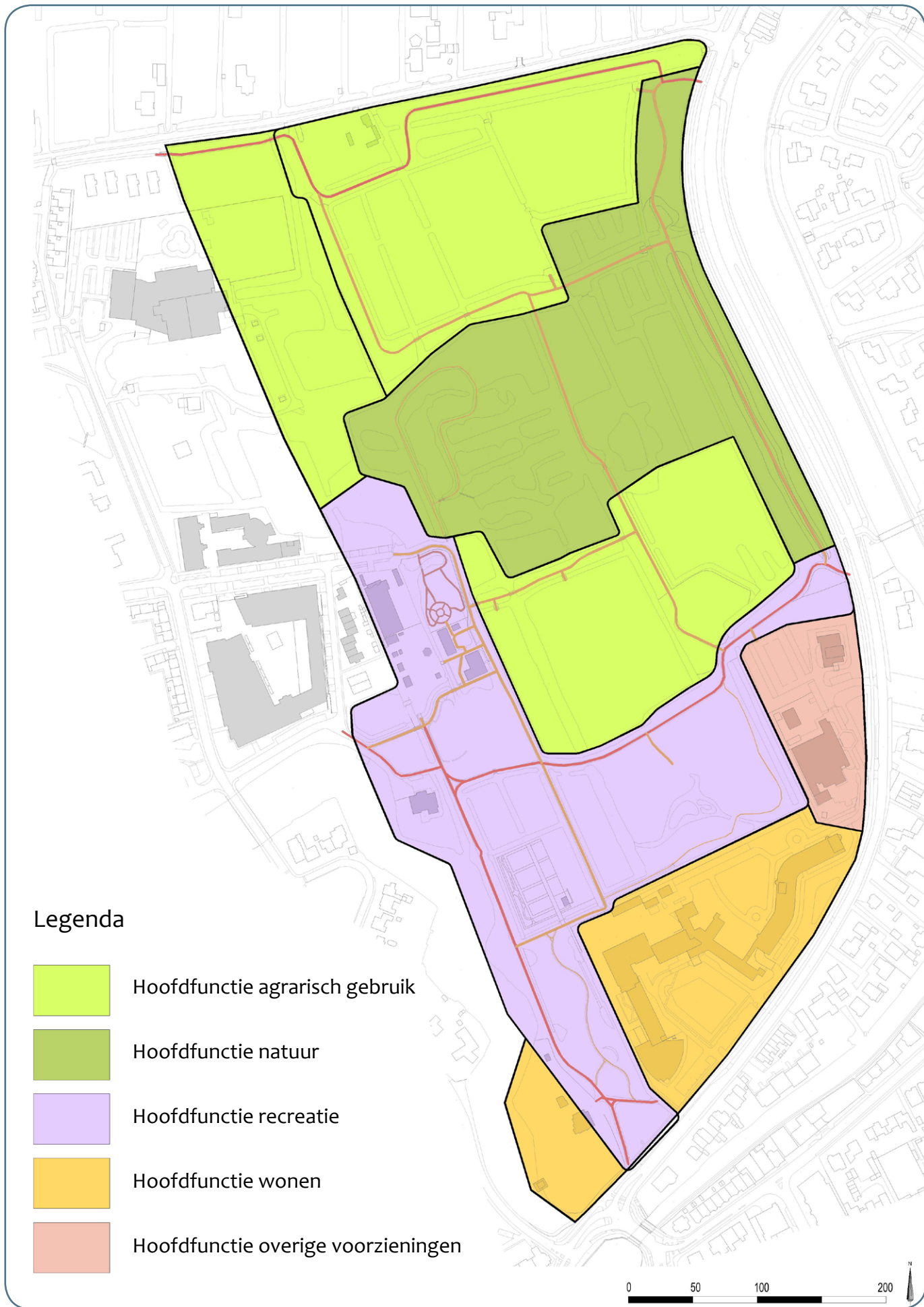


Kerngebied



Belangrijke ecologische verbinding

Visiekaart 4: Natuur en water in symbiose



Visiekaart 5: Zoning

De belangrijkste natuurwaarden van landgoed Bredius komen voort uit de combinatie van natte schrale bodems en oude houtopstanden. Met name het stilte-eiland is een belangrijke biotoop voor vogels (ijsvogel, uilen, spechten) en orchideeën en stinzenflora. Ook komen bijzondere paddenstoelensoorten voor rond oude bomen. De toekomstvisie is gericht op behoud en versterking van de biodiversiteit in het algemeen en van de bijzondere biotopen met zeldzame soorten in en rond het stiltebos. Bezoek van deze gebieden is beperkt.

Naast ontwikkeling en beheer van kerngebieden met natuurwaarden streeft de visie ook naar behoud en verbetering van ecologische verbindingen (nat en droog) met aangrenzende gebieden; met name met de zandgaten en de singelgrachten ten westen van het landgoed en het open weidelandschap en de Oude Rijn ten noorden van het landgoed.

Het waterbeheer staat sterk ten dienste van behoud en ontwikkeling van natuurwaarden. Dit betekent in kwantiteit dat een voldoende droogleging moet worden gegarandeerd voor behoud van het bomenbestand en tegelijkertijd voldoende natte omstandigheden (relatief hoog grondwater) voor behoud en ontwikkeling van water- en moerasgebonden flora en fauna.

Behoud en verbetering van waterkwaliteit speelt een minstens zo grote rol. Inlaat van water is noodzakelijk voor behoud van de gewenste (grond)waterstand. De kwaliteit van het in te laten water is echter minder dan gewenst. Maatregelen zijn gewenst om de kwaliteit van het ingelaten water te verbeteren. Bijvoorbeeld door aanleg van een helofytenfilter in de singel nabij het inlaatpunt.

Het zo veel mogelijk vasthouden van water in de watergangen en bodem binnen het landgoed is niet alleen gewenst uit oogpunt van klimaatbestendigheid maar ook om zoveel mogelijk water van goede kwaliteit te behouden en de noodzaak tot waterinlaat zoveel mogelijk te beperken.



Luchtfoto stiltegebied

Landschappelijke waarde

Wat is er ?

Landgoed Bredius is een groengebied dat zich uitstrekt tussen de binnenstad en de polder 's-Gravensloot en het wordt omgeven door de Oude Rijn, de vestinggracht, een woonwijk en infrastructuur.

Het landgoed bestaat uit percelen weiland, boomgaarden, een speelveld, tuinen en water die worden omgeven door bos, bomenrijen en bebouwing. De centraal gelegen Hofstede Batestein vormt een fraai oriëntatiepunt. Door het landgoed lopen diverse wandel- en fietspaden. Dit maakt het gebied tot een aantrekkelijk landschap om in te recreëren.

De indeling van het landgoed door sloten en paden is divers. Oorspronkelijk was dit sterk zuid-noord gericht. Zandwinning en parkaanleg hebben geleid tot de aanleg van diverse sloten en paden in oost-west richting.

De beplanting heeft een sterk agrarisch karakter. Het bestaat grotendeels uit inheemse bomen en struiken, op enkele plekken aangevuld met cultuurgewassen en sierheesters. De meer gecultiveerde aanplant bevindt zich vooral aan de zuidzijde van het landgoed in de recreatie-zone.

De bebouwing van zowel Park Oudeland als van Podium Bredius, past niet goed in het landschapsbeeld van het landgoed. Dit is in de winter sterker dan in de zomer.



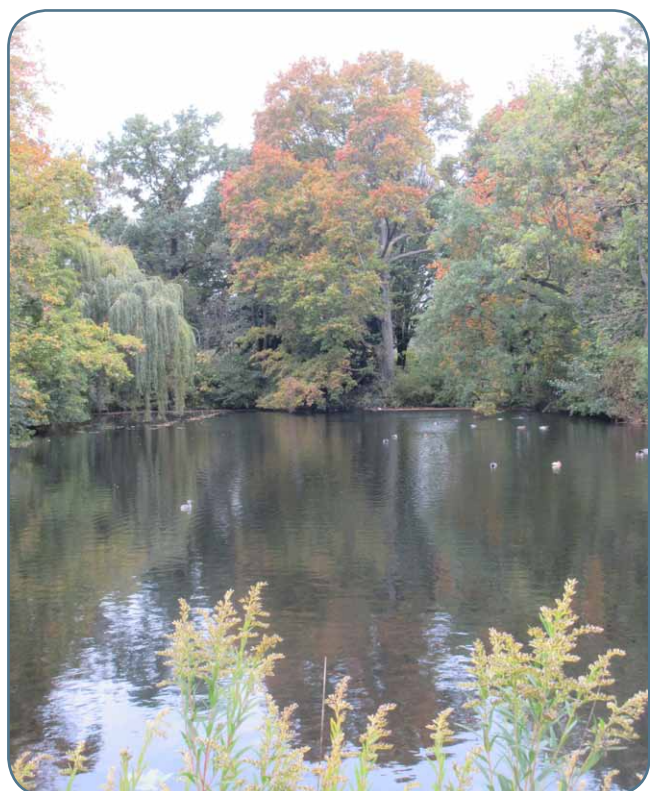
Wat willen we ?

We willen de historische structuur van het landgoed van rond 1950 zoveel mogelijk behouden en waar mogelijk herstellen.

Dit willen we bewerkstelligen door boomstructuren in het landgoed in noord-zuidrichting te versterken en in oost-west richting te verminderen.

Terreinen van derden die binnen het oorspronkelijke landgoed vallen, kunnen meer bij het landgoed betrokken worden. Aan de zuidkant (Park Oudeland) is dit wellicht mogelijk door het gebied landschappelijk te integreren met beplanting en/of andere vormen van terreininrichting.

Aan de westkant zouden we een wandelpad vanuit het landgoed over de camping en Batenstein Buiten kunnen maken. Hierdoor ontstaat een directe recreatieve verbinding tussen het Waterhoenlaantje en het landgoed en wordt de historische grens van het landgoed zichtbaar. Mochten deze gebieden op enig moment hun functie verliezen dan zou een landgoedinrichting mogelijk gemaakt kunnen worden met voetpaden en een bijvoorbeeld een voedselbos of boomgaard.



De bestaande ‘toegangspoorten van het landgoed’ willen we landschappelijk verbeteren. Op enkele plekken willen we nieuwe toegangen (‘poorten’) maken. Hiermee willen we bewerkstelligen dat het landgoed ook aan de buitenkant sterker beleefd en herkend wordt.

Om de landschappelijke relatie van het landgoed met zijn omgeving versterken, zien we mogelijkheden door:

- aan de westkant de verbinding met het Waterhoenlaantje te maken door een meer landschappelijke inrichting te geven aan het campingterrein;
- aan de noordkant het contrast tussen het besloten landgoed en de open polder te handhaven en een verbinding te maken met het ‘klompenpad’ of een voetpad richting Kamerik;
- aan de oostkant de verbindingen met de Oude Rijn en de polder Geestdorp te versterken. We steunen de gemeentelijke visie voor Geestdorp, die daar een bebost gebied met meer recreatieve ontwikkeling voorstaat;
- aan de zuidkant de toegang tot het landgoed beter zichtbaar te maken vanaf de stationsomgeving;
- met Park Oudeland en Podium Bredius te onderzoeken hoe de bebouwing wat meer landschappelijk geïntegreerd kan worden;
- uitbreiding van bebouwing op het landgoed zoveel mogelijk te beperken en bij nieuw- of verbouw streven naar natuur inclusiviteit.

Zie hiervoor ook visiekaart 3 op pagina 10.

Maatschappelijke functie

Wat is er ?

Het landgoed heeft in de huidige situatie een scala aan maatschappelijke functies. Het is een “groene long” in het hart van de stad, het biedt de mogelijkheid van ontspannen in de natuur en ruimte voor sport en spel. Het NME-centrum verzorgt natuur- en milieueducatie voor basisschoolleerlingen en organiseert natuurwandelingen en andere activiteiten op de zondagmiddag. Het IVN brengt jongeren in contact met de natuur door werkzaamheden en onderzoekjes in het landgoed. De Pluk- en Moestuïn brengt de biologische teelt van groente en fruit dicht bij de mensen. En Stadsboerderij Kukele-boe maakt het mogelijk dat kinderen in direct contact komen met dieren.

Dit alles is mogelijk door de inzet van veel vrijwilligers die er een zinvolle tijdsbesteding vinden en een bron voor sociaal contact. Naast de vrijwilligers wordt op het landgoed twee dagen per week gewerkt door een groep medewerkers met een verstandelijke beperking van Abrona. Zij dragen bij aan het groenonderhoud en genieten van een dagbesteding in de natuur.



Wat willen we ?

We vinden het van belang dat het landgoed zijn maatschappelijke functies behoudt en versterkt. Daarnaast willen we ruimte bieden aan kleinschalige activiteiten op het gebied van kunst, cultuur, gezondheid, voeding en sociale verbinding.

We willen de functie van de Pluk- en Moestuin als ontmoetingsplek versterken voor mensen uit Woerden en in het bijzonder voor mensen uit de directe omgeving, zoals bewoners van Park Oudeland.

Het landgoed en de vrijwilligersorganisatie zijn uitnodigend voor alle inwoners van Woerden, ook minderheden.

We zien een aantal problemen in de samenleving. We willen waar mogelijk een bijdrage geven aan oplossing van de knelpunten. Meer 'zorg vragende' groepen betrekken we bij activiteiten als er goede begeleiding voor hen te organiseren is. Ook jongeren willen we meer betrekken bij het landgoed. Onze rol hierbij zal vooral faciliterend zijn.



Recreatieve functie

Wat is er ?

Het landgoed biedt ruimte aan natuurgerichte dagrecreatie. Velen komen voor een wandeling op het landgoed, al dan niet met de hond. Ook een bezoek aan het Parkcafé, de Stadsboerderij, het NME-centrum, de Educatieve Tuin of de Pluk- en Moestuyn zijn populair. De natuurspeelweide is een aantrekkelijke plek voor kinderen en het naastgelegen speelveld voor sport en spel is dat voor mensen van alle leeftijden. Een plek die ook geschikt is voor een picknick.

Kortom, het landgoed is een plek voor recreatie, vermaak, beweging, rust en ontspanning en draagt zo bij aan het welbevinden van vele Woerdenaren.

De voorzieningen zijn toegankelijk voor iedereen, ook mindervaliden.

De vormen van recreatie die mogelijk zijn, passen goed bij de identiteit van het landgoed zolang deze de waarden van het landgoed ondersteunen en daarnaast voldoende ruimte bieden aan de andere functies van het landgoed.



Wat willen we ?

Het landgoed is een plek voor recreatie, beweging, vermaak, rust en ontspanning.

Daarom willen we de bestaande voorzieningen behouden en waar mogelijk verbeteren. De vindbaarheid van het landgoed en de voorzieningen willen we waar mogelijk vergroten.

Om te zorgen voor een goede balans tussen de diverse waarden en functies brengen we een zonering in het landgoed aan.

We onderscheiden de ‘zones’ recreatie, natuur en agrarisch. In deze zones staat de specifieke functie voorop. Dit alles steeds met respect van de daarin aanwezige cultuurhistorische, natuur- en landschap waarden.

Zie hiervoor visiekaart 5 en 6



Verbeteringen die we nastreven

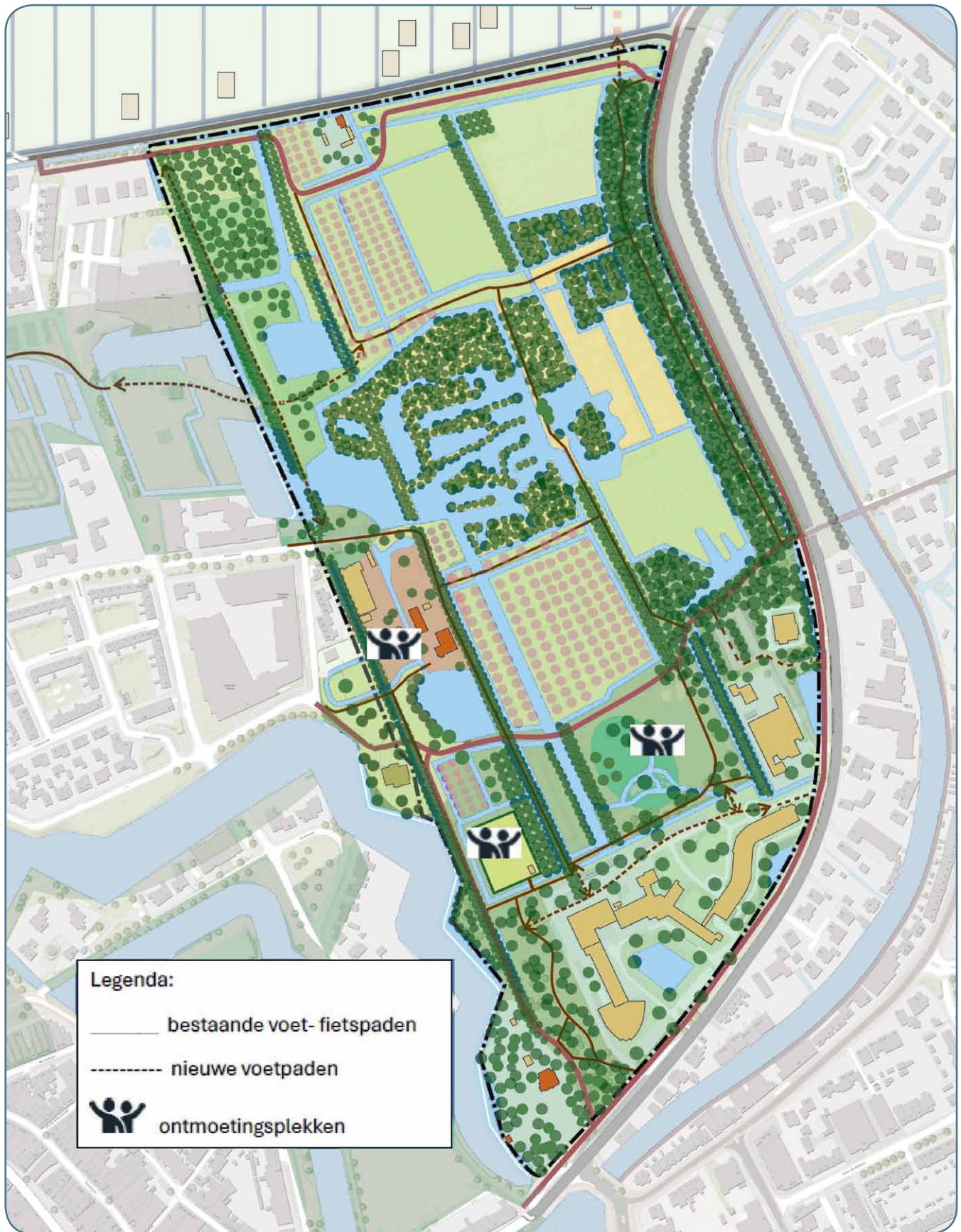
1. Natuurgerichte recreatie in de buitenruimte die past bij de waarden van het landgoed, de cultuurhistorie, de natuur, het landschap en de rust. Bezoekers kunnen er ontspannen van de drukte in het dagelijks bestaan. Dit betekent dat er:
 - veel ruimte is voor wandelen, spelen, verpozen, bewegen, natuurbeleving, educatie en beleving van de cultuurhistorie;
 - beperkte ruimte is voor kleinschalige vormen van sport en bewegen, hengelsport, spel en evenementen;
 - geen ruimte is voor brommer-/motorrijden, varen, zwemmen, loslopende honden, paardrijden, versterkte muziek en open vuur;
 - recreatie niet mogelijk is in de nachtelijke uren tussen 23:00 en 6:00 uur;
2. Betere en meer directe aansluiting op wandelroutes in de omgeving in het landgoed zoals:
 - aansluiting op het klompenpad door de polder 's-Gravensloot en de regionale wandel- en fietsroutes;
 - aansluiting op Park Oudeland en de daar aanwezige horecavoorziening via de historische paden in het landgoed;
 - aansluiting op het natuurgebied rond het Waterhoenlaantje.

Zie hiervoor visiekaart 6.

Landgoed Bredius verwelkomt bezoekers die op zoek zijn naar ontspanning in een landelijke setting waarin de beleving van natuur en cultuurhistorie centraal staat. Een stelsel van paden geeft mensen de gelegenheid om door het landgoed te wandelen en in alle rust te ontspannen. Nieuwe voetpaden zorgen voor betere verbindingen met aangrenzende gebieden.

Voor het ontmoeten en voor actievere vormen van ontspanning biedt het centrumgebied rond de Hofstede Batestein met Parkcafé Bredius, het NME-centrum InBredius en Stadsboerderij Kukele-boe, een levendige plek. Daarnaast zijn er het speelveld, de Avonturenspeelplaats en de Pluk- en Moestuin voor specifieke doelgroepen.

De Toekomstvisie is gericht op het behouden en versterken van deze vorm van recreatief gebruik. Dit kan bijvoorbeeld door meer ruimte te bieden aan kleinschalige evenementen en door de wandelroutes uit te breiden en verbindingen te maken met gebieden binnen en buiten de historische contouren van het landgoed. Hierdoor wordt de recreatiecapaciteit van het gebied als geheel verhoogd. De mogelijkheden voor ontmoeten kunnen worden uitgebreid door de Pluk- en Moestuin hiervoor meer open te stellen en de horeca van Park Oudeland bereikbaar te maken.



Visiekaart 6: Recreatie: Ontspannen en ontmoeten

Educatieve functie

Wat is er ?

De educatieve functie op het landgoed wordt vooral ingevuld door het NME-centrum InBredius en het daar gevestigde NME-Woerden (onderdeel van ODRU). De educatie gaat over kennis over natuur en milieu en richt zich vooral op kinderen van de basisscholen in Woerden. IVN-Woerden verzorgt excursies, is actief met werkgroepen en activiteiten voor kinderen.

In Stadsboerderij Kukele-boe kunnen kinderen kennismaken en in contact komen met dieren. In het landgoed kunnen landbouwdieren (schapen en kalveren) worden waargenomen die voor de beweiding zorgen.



Wat willen we ?

De bestaande educatieve functies zijn belangrijk en willen we behouden.

Daarnaast streven we naar enkele verbeteringen.

Verbreding van de educatieve functie

De wens is om in overleg met NME-centrum InBredius de educatieve functie te verbreden. Gegeven het historische karakter van het agrarisch landgoed willen we ook educatie over de cultuurhistorie aanbieden. Daarbij kan aansluiting worden gezocht bij de ideeën van InBredius om in de Brediussschuur een permanente tentoonstelling in te richten. Daar zou, naast aandacht voor de natuur in het landgoed, ook aandacht mogen zijn voor cultuurhistorie, landschap, recreatie en de maatschappelijke functies.

Daarmee willen we de educatieve functie ook op volwassenen richten (waar deze momenteel vooral op kinderen is gericht). We ondersteunen het plan van NME-centrum InBredius om het tentoonstellingsgedeelte te verbouwen tot een bezoekerscentrum.

Pluk- en Moestuin, NME-centrum en Educatieve tuin

Vanuit educatief perspectief streven we naar een nauwere samenwerking tussen het NME-centrum, de Educatieve tuin en de Pluk- en Moestuin. De educatieve aandachtsgebieden zijn dan complementair en kunnen meer op elkaar afgestemd worden. De Pluk- en Moestuin zou bijvoorbeeld educatie en informatie over biologische voedselteelt kunnen verzorgen. De Educatieve tuin richt zich op educatie over de teelt van (historische) gewassen en inheemse planten. En het NME-centrum zou bijvoorbeeld, samen met de educatieve tuin, educatie kunnen verzorgen over het tuinieren op klei, veen en zandgrond en het klimaatbestendig maken hiervan vanuit het principe 'tuinieren met de natuur'.

Klimaat en biodiversiteit

SLB respectievelijk het NME-centrum InBredius zouden ook educatie kunnen verzorgen over de consequenties van het opwarmende klimaat en de afname van biodiversiteit.

Wat dat laatste betreft willen we, in samenspraak met IVN en KNNV, een werkgroep vormen die de biodiversiteit op het landgoed en wellicht in de directe omgeving gaat meten en de ontwikkeling hiervan, door de tijd heen, gaat monitoren.

We willen vanuit educatief perspectief zowel de veranderingen in de biodiversiteit als de effecten van zachte, nattere winters en drogere zomers inzichtelijk maken.

Contact met (landbouw-) dieren op het landgoed

We willen een beperkte groep landbouwdieren uit educatief oogpunt handhaven en daarmee ook de historisch agrarische functie van het landgoed zichtbaar te maken. Aan de noordkant kan hiervoor meer ruimte worden gemaakt en kunnen wellicht historische rassen worden geïntroduceerd.

De dieren op Stadsboerderij Kukele-boe hebben een belangrijke educatieve waarde en dienen als voorbeeld op het gebied van dierenwelzijn. Met Kukele-boe willen we onderzoeken of de contactmogelijkheden tussen kinderen en de dieren verder kunnen worden uitgebreid.



Voedselproductie

Wat is er ?

Landgoed Bredius was een ‘veeteelt- en tuinbouwbedrijf’ waar de voedselproductie voorop stond, naast de functie van “tuin van vermaeck” voor de familie Bredius. Op het landgoed, werd melk, boter, kaas en vlees voor de lokale markt en eigen gebruik geproduceerd. Fruitproductie was belangrijk en de tuinbazen experimenteerden met fruitsoorten die betere productie, smaak of houdbaarheid boden. Op de moestuinen werd ook klein fruit, groenten en aardappelen geteeld.

Nu bestaat de voedselproductie uit appels en peren uit de hoogstamboomgaarden, biologische groenten, fruit en bloemen uit de Pluk- en Moestuyn, kruiden uit de Educatieve tuin en honing van enkele bijenvolken. De begrazing met schapen en kalveren levert een bijdrage aan de vleesproductie.



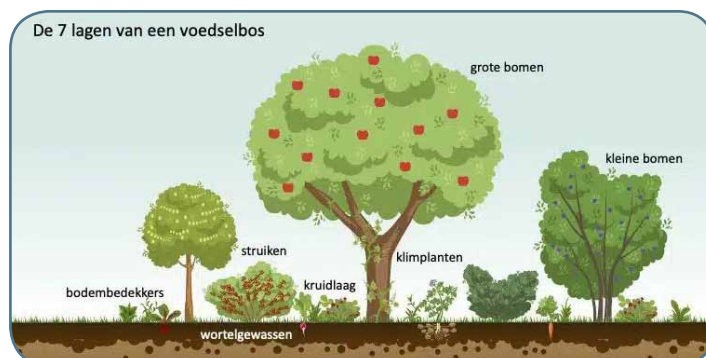
Foto uit archief landgoed Bredius

Wat willen we ?

Waar mogelijk willen we de voedselproductie van het landgoed op beperkte schaal uitbreiden. Daarbij willen we voldoen aan een maatschappelijke behoefte naar meer biologisch voedsel en kortere lijnen tussen producent en consument.

Dit willen we bereiken door:

- de boomgaarden vitaal te houden opdat de opbrengst kan worden vergroot. Voor vitale boomgaarden is onder meer een goede drooglegging en bemesting nodig;
- de landbouwdieren meer ruimte te geven en, in samenwerking met Boer Bert en Kukele-boe, de educatieve functie daarvan te versterken;
- zo mogelijk ruimte te bieden aan een voedselbos
- de natuur versterken waardoor de insecten als bestuivers van de fruitbomen meer kansen krijgen.



Opzet van een voedselbos

bron: Bor Borren, www.borborren.nl/wat-is-een-voedselbos/

Voedselproductie op het landgoed is op kleine schaal mogelijk en heeft vooral een educatieve functie.



Klimaat en duurzaamheid

Wat is er ?

Door de mondiale klimaatverandering ontstaan er toenemende veranderingen in het weerbeeld. De zomers worden warmer en droger, de winters zachter en natter, regenbuien worden extremer en het aantal tropisch warme dagen zal toenemen.

In Landgoed Bredius zullen we komende decennia daarom rekening moeten houden met

- lagere grondwaterstanden vooral in de zomer in de zuidelijke gebiedsdelen met een zandbodem. De vegetatie zal daar onder lijden, paddenstoelen en fruitbomen zullen minder vrucht dragen,
- hogere grondwaterstanden vooral in de winter in de noordelijke gebiedsdelen met een kleibodem. Bij gevoelige boomsoorten (fruitbomen) kan dit leiden tot het afsterven van de wortels,
- warmer weer met meer tropische dagen in de zomer met als gevolg dat de vegetatie eerder in blad komt en mensen voor verkoeling het landgoed zullen opzoeken.

Op het landgoed werken we zo duurzaam mogelijk.

We werken met zoveel mogelijk natuurlijke materialen, gebruiken geen bestrijdingsmiddelen en produceren biologische producten.

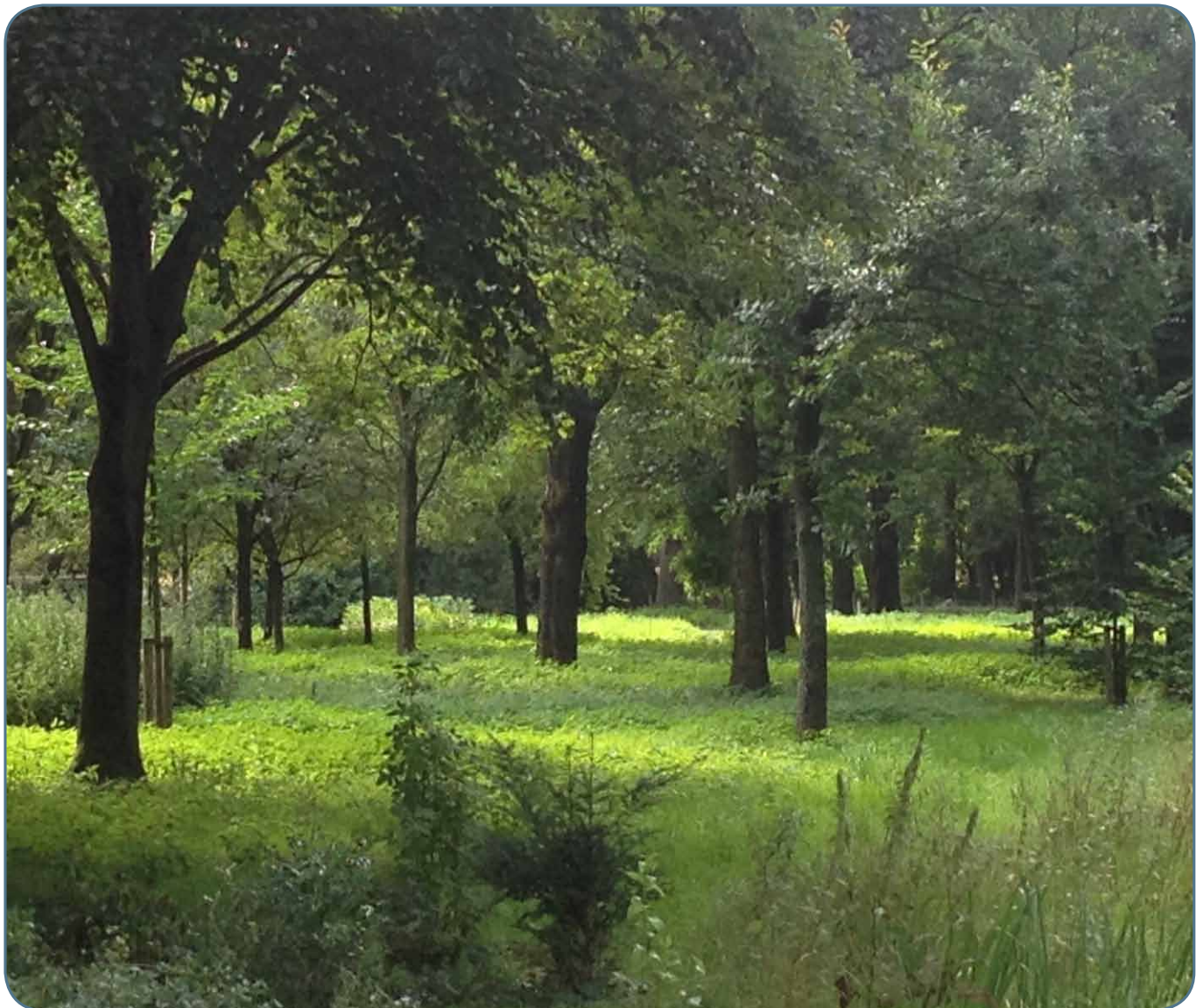


Wat willen we ?

We willen anticiperen op de te verwachte gevolgen van de klimaatverandering door:

- te bevorderen dat regenwater zoveel mogelijk kan worden opgevangen en ervoor te zorgen dat de instroom van water uit de Oude Rijn beperkt blijft;
- waar nodig extra sloten aan te leggen die in droge zomers kunnen zorgen voor infiltratie van water. Dit lijkt vooral gewenst in de centrale boomgaard;
- de afvoer van regenwater te verbeteren in de noordelijke boomgaard;
- te zorgen voor voldoende schaduwplekken voor mens en dier op warme zomerdagen.

We leveren een bijdrage aan het beperken van de klimaatverandering door zo duurzaam mogelijk te werken. We bevorderen het hergebruik van materialen, zoals hout en mest, binnen het landgoed.



Toekomstvisie en vervolg

In voorgaande hoofdstukken is, op verschillende onderwerpen, aangegeven waar we naar streven en wat onze ambities zijn voor de komende 10 tot 20 jaar. Dit leidt tot een toekomstbeeld zoals aangegeven in visiekaart 7.

In deze vooruitblik zijn Park Oudeland en Landgoed Bredius meer op elkaar aangesloten met voetpaden en landschappelijke beplanting. Het landgoed is beter verbonden met omringende groen- en watergebieden door ecologische corridors en voetpaden. Het campingterrein heeft een andere bestemming gekregen en een inrichting met meer ruimte voor natuur, landschap en dagrecreatie.

De historische omvang van het landgoed is meer zichtbaar gemaakt en enkele verloren onderdelen zijn weer toegevoegd. De daggelderswoning is onderdeel van het landgoed geworden en op een deel van het buitenterrein van het zwembad is een voedselbos aangeplant. Er zijn nieuwe recreatieve verbindingen voor voetgangers naar het Waterhoenlaantje, de polder 's-Gravesloot en Geestdorp.

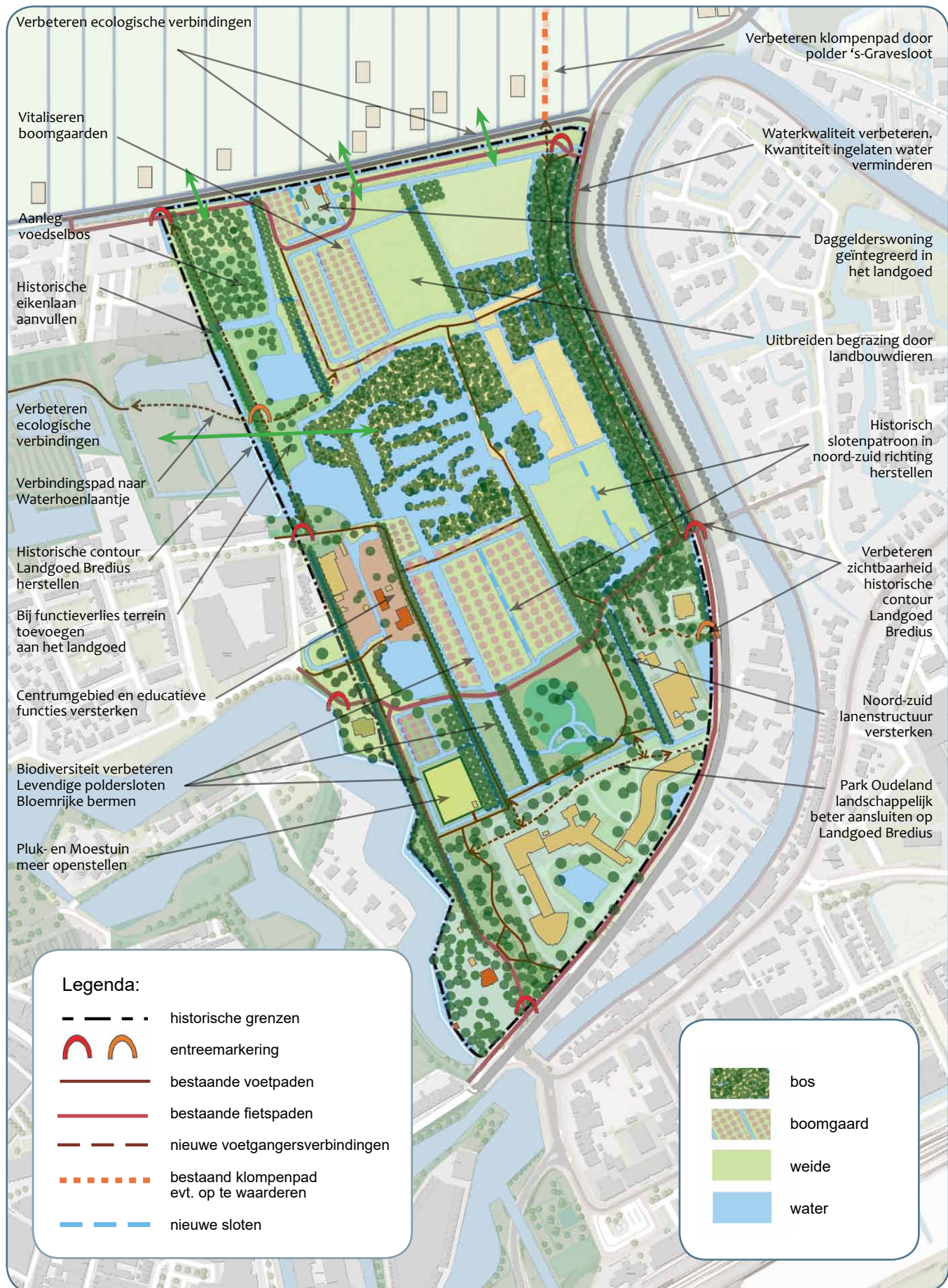
Binnen het landgoed zijn de boomstructuren versterkt, de ecologische kwaliteit van de waterpartijen is verbeterd en de hoogstamboomgaarden zijn vitaler gemaakt.

Inwoners uit Woerden komen graag op het landgoed om te recreëren, elkaar te ontmoeten en een bijdrage te leveren aan het beheer en onderhoud. Bij dit alles blijft het landgoed als groene long en agrarisch erfgoed voor volgende generaties behouden voor de stad.

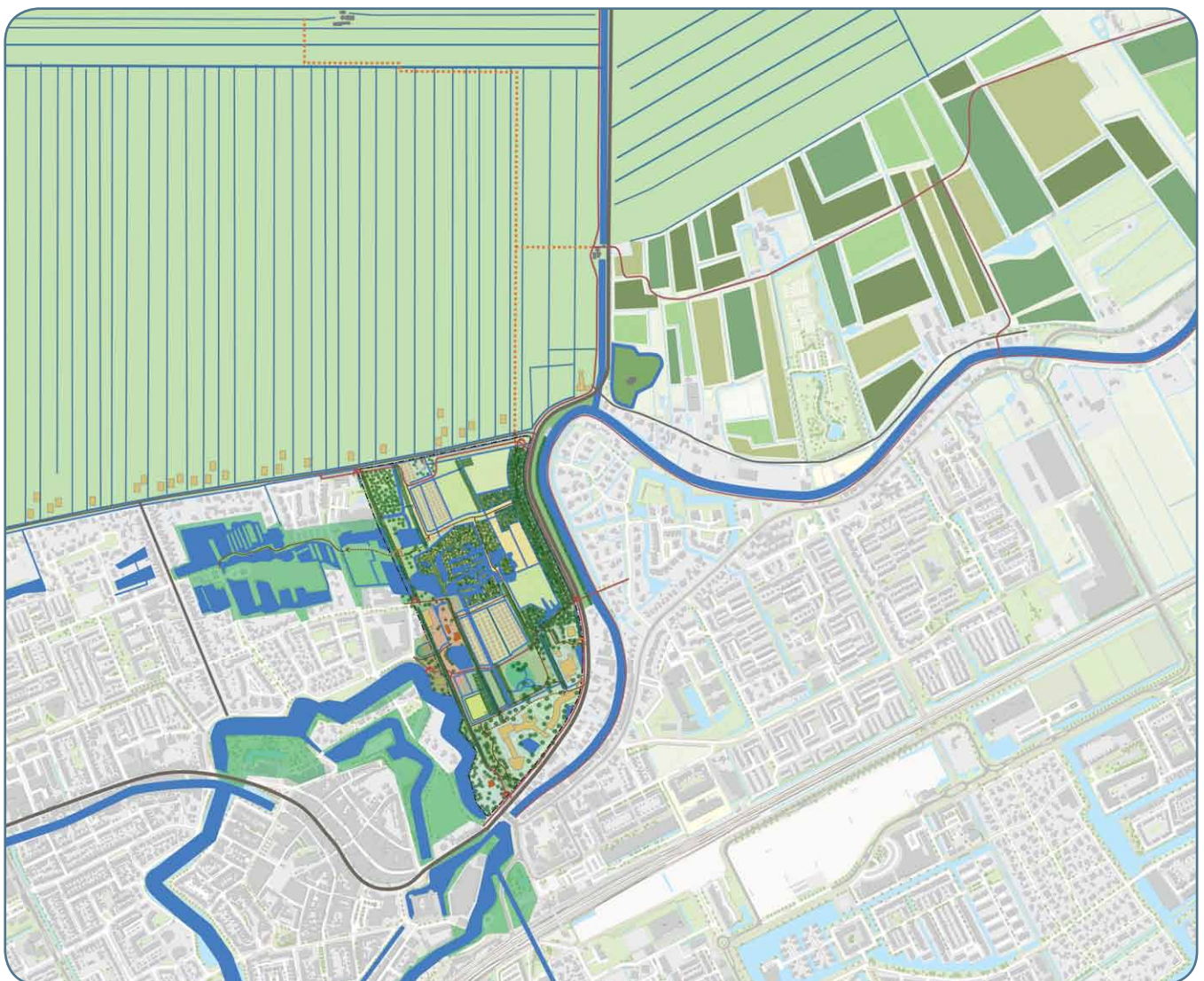
De Stichting Landgoed Bredius wil zich met haar partnerorganisaties, de vrijwilligers en de gemeente inzetten om deze toekomstvisie in de komende jaren te realiseren.

Een deel van de toekomstvisie kan in eigen beheer worden uitgevoerd. Verschillende onderdelen kunnen alleen in samenwerking met partnerorganisaties en de gemeente worden gerealiseerd. En een ander deel van de toekomstvisie kan alleen gerealiseerd worden als de kans zich voordoet.





Visiekaart 7: Mogelijk toekomstbeeld van het Landgoed Bredius



Visiekaart 8: Toekomstbeeld in nieuwe context

Colofon

Deze toekomstvisie is gemaakt door de werkgroep Toekomstvisie bestaande uit:

Henri van Middelaar,
Gerard Lieverse
Marie-Jose Vervest

i.s.m.

Ir. Ben Kuipers
Hoefijzersteeg 9
2611 NP Delft
www.benkuipers.nl
Info@benkuipers.nl



en

Limes Landschapsadvies
Luc van Dam
Nieuwendijk 70
3443 BN Woerden
www.Limesadvies.nl
Info@Limesadvies.nl



in opdracht van

Stichting Landgoed Bredius
Kievitstraat 42
3443 BG Woerden
www.LandgoedBredius.nl
info@LandgoedBredius.nl



Foto achterpagina gemaakt door Ben Kuipers

Overige foto's gemaakt door Luc van Dam tenzij anders vermeld.

Met dank aan iedereen die een bijdrage voor de inhoud heeft geleverd.

Januari - december 2024

