



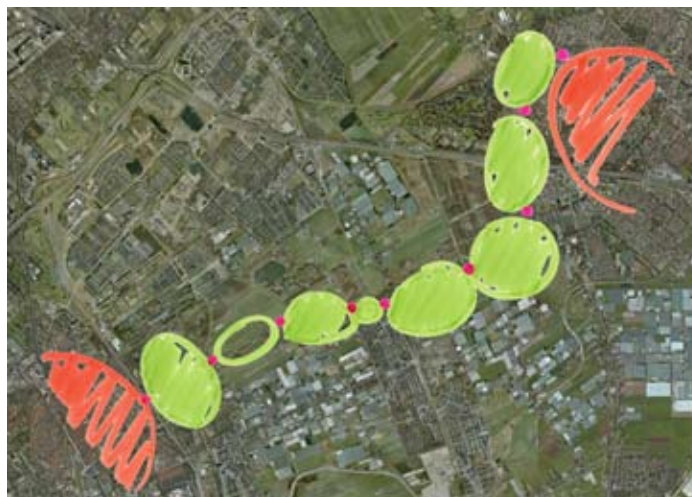
Het publiek werd betrokken bij de start van de werkzaamheden door theatervoorstellingen verspreid door het bos.



JOS VAN DE LINDELOOF TUIN- EN LANDSCHAPSARCHITECTENBUREAU BV

Ir. Ben Kuipers
Landschapsarchitect

Strategie, ontwerp en advies voor de buitenruimte



Opwaardering Bieslandse Bos

Het Bieslandse Bos is in de jaren '80 van de vorige eeuw ontworpen door de landschapsarchitecten van Staatsbosbeheer als onderdeel van de Randstadgroenstructuur tussen Delft en Zoetermeer. Nu, bijna 30 jaar later, heeft het Bieslandse Bos zich ontwikkeld tot een dicht bos dat de stakenfase ontgroeit. Minstens zo belangrijk is, dat ook de steden rondom zijn gegroeid. Met de wijk Ypenburg grenst Den Haag nu direct aan de noordzijde van het Bieslandse Bos. Een nieuwe brug over de vaart die de wijk scheidt van het bos maakt het Bieslandse Bos toegankelijk voor duizenden nieuwe stedelingen die op zoek zijn naar groene ruimte. Het Bieslandse Bos biedt die ruimte. Maar het Bieslandse Bos is ook te eenvormig en heeft onvoldoende paden en voorzieningen om al die stedelingen op te vangen.

Het Bieslandse Bos maakt deel uit van een reeks groengebieden tussen Delft en Zoetermeer. De opgave in dit gebied is om enerzijds de samenhang tussen de verschillende groengebieden te vergroten en tegelijkertijd de identiteit van de verschillende onderdelen te versterken.

De RodS regeling (Recreatie om de Stad) maakt het mogelijk het Bieslandse Bos gereed te maken voor zijn nieuwe rol. In opdracht van Staatsbosbeheer is een werkgroep aan de slag gegaan om met de landschapsarchitecten Ben Kuipers en Jos van de Lindeloof plannen te maken voor de opwaardering van het Bieslandse Bos. In de werkgroep waren zowel gemeenten als wijkbewoners vertegenwoordigd, Vrienden van Biesland, medewerkers van Staatsbosbeheer en belangenvertegenwoordigers. De samenwerking en discussie heeft geleid tot een aantal ruimtelijke ingrepen, aanvullende voorzieningen en nieuwe paden in een ruimtelijk kader. Voor de inrichting van de hoofdentrees van het gebied werd gevraagd een icoon te ontwerpen en deze toe te passen. In 2010 is gestart met de realisatie, die in 2012 zal worden afgerond.



Opgave is versterken van de identiteit van het Bieslandse Bos en verbeteren van de verbindingen met zowel de aangrenzende groengebieden als woonwijken.



Op basis van de aanwezige ruimtelijke structuur en de karakteristieken van het bos zijn ontwikkelingsrichtingen bepaald voor de onderdelen van het Bieslandse Bos.



Karakteristieken waar op wordt voortgebouwd als identiteit zijn de verweving van waterlopen in het bos en het agrarische gebruik dat in het gebied is ingepast.



De ruimtelijke en functionele kansen en knelpunten in het gebied zijn met de gebruikers in kaart gebracht.



Op basis van de gewenste routes en functies is het padenstelsel aangepast.



Het combineren van het optimaliseren van recreatief gebruik met het behoud van natuurwaarden bleek een gevoelig onderwerp dat veel geduld en energie vroeg van de bewonersvertegenwoordigers.





Plankaart opwaardering Bieslandse Bos

Voor het bosgebied als geheel is een ruimtelijk kader opgesteld voor de verdere ontwikkeling van het bosgebied. Open of gesloten bos, lanenstelsels, waterstructuren en open weides zijn de bouwstenen.

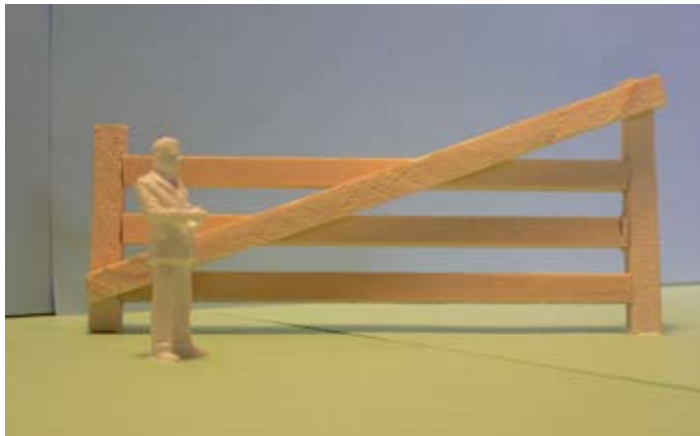
Ook programmatisch zijn deelgebieden gedifferentieerd. Zo wordt een monotoon en dicht bos langs de rand met Ypenburg getransformeerd tot een meertransparant avonturenspeelbos. Lange doorzichten worden weer open gemaakt en nieuwe worden toegevoegd. Door het open maken van de dichte bosranden wordt het bosgebied uitnodigender.

Voor het gebied als geheel is een padenstelsel ontwikkeld van zowel comfortabele promenades als spannende struipaden, waarmee een bijna oneindig aantal routes voor kortere of langere ommetjes ontstaat. De beleving van markante plekken zoals een bosvijver, vijfsprongen e.d. wordt gedramatiseerd door inscenering van beplanting en paden.

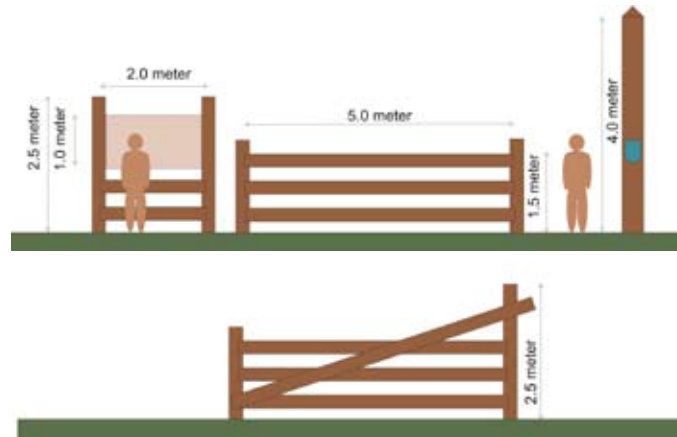
De hoofdentrees van het gebied zijn gedefinieerd waarvoor uitwerkingsplannen worden gemaakt.



Inspiratie 'welkom door open hek'.



Maquette en ontwerpen voor bouwstenen voor de inrichting van entrees.



Entrees van verschillende orden.



In de archieven is het wapenschild van de heerlijkheid Biesland gevonden. Dit wapen wordt weer geïntroduceerd.

Uitwerking entrees

Voor het vormgeven van de entrees van het Bieslandse Bos is gekozen voor een aantal bouwstenen:

Open hekken, die de bezoeker welkom heten. Door het toepassen van een oversized hek gemaakt van dikke eiken balken wordt gerefereerd aan het landelijk karakter maar ook aan bosbouw. De stoere hekken bieden gelegenheid om op te klimmen, op te zitten of de fiets tegen te stallen.

Geïnspireerd op aanwezige grenspalen zijn nieuwe houten grenspalen ontworpen die het gebied van Biesland markeren.

Het wapen van de Heerlijkheid Biesland is als emailen schild vervaardigd en wordt geplaatste bij de entrees langs de grenzen van het Bieslandse Bos.



Grenspaal met wapen van Biesland.



Uitwerking van de entree Klein Delfgauw. Met open hek en grenspaal langs de weg en een informatiepleintje met hekken als zitelementen en als fietsenleunhek.



Informatie- en verzamelpleintje met (nog te plaatsen) infobord.



Open hek



Doorzicht via avonturenspeelbos naar boerenland.





Bestaande situatie



Door dicht bos open te maken en te geleiden met waterlopen ontstaat de basis voor een avonturenspeelbos.



Entree avonturenspeelplaats



Bestaande situatie



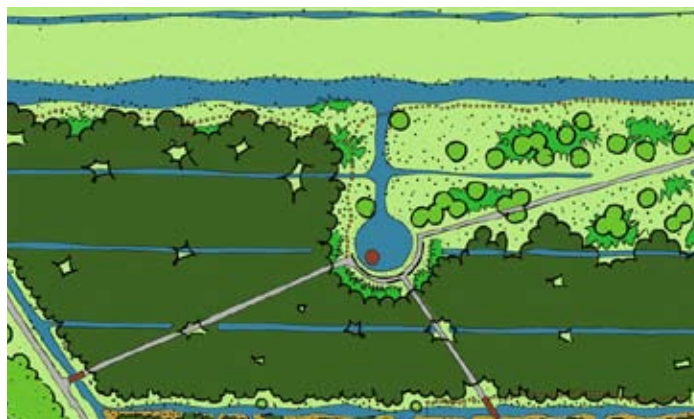
Entree Ypenburg



Voorstel inrichting entree Bieslandse Bos bij Ypenburg



Bestaande situatie



Ronde vijver



Nieuwe situatie