

Erfgoed

Gevonden voorwerp in Brielle

Vroeger hing er een Ansichtkaart boven mijn bureau met daarop enkel een korte spreuk. Schilder Pablo Picasso omschreef kernachtig hoe bij hem de inspiratie voor het maken van een kunstwerk ontstond. Omdat het open en creatief omgaan met alles op de wereld dat er al is, de kern vormde van zijn werk. Hij zei het zo: "Ik zoek niet, ik vind." Ik hoopte ook zelf zo te kunnen ontwerpen, maar zo eenvoudig is dat niet.

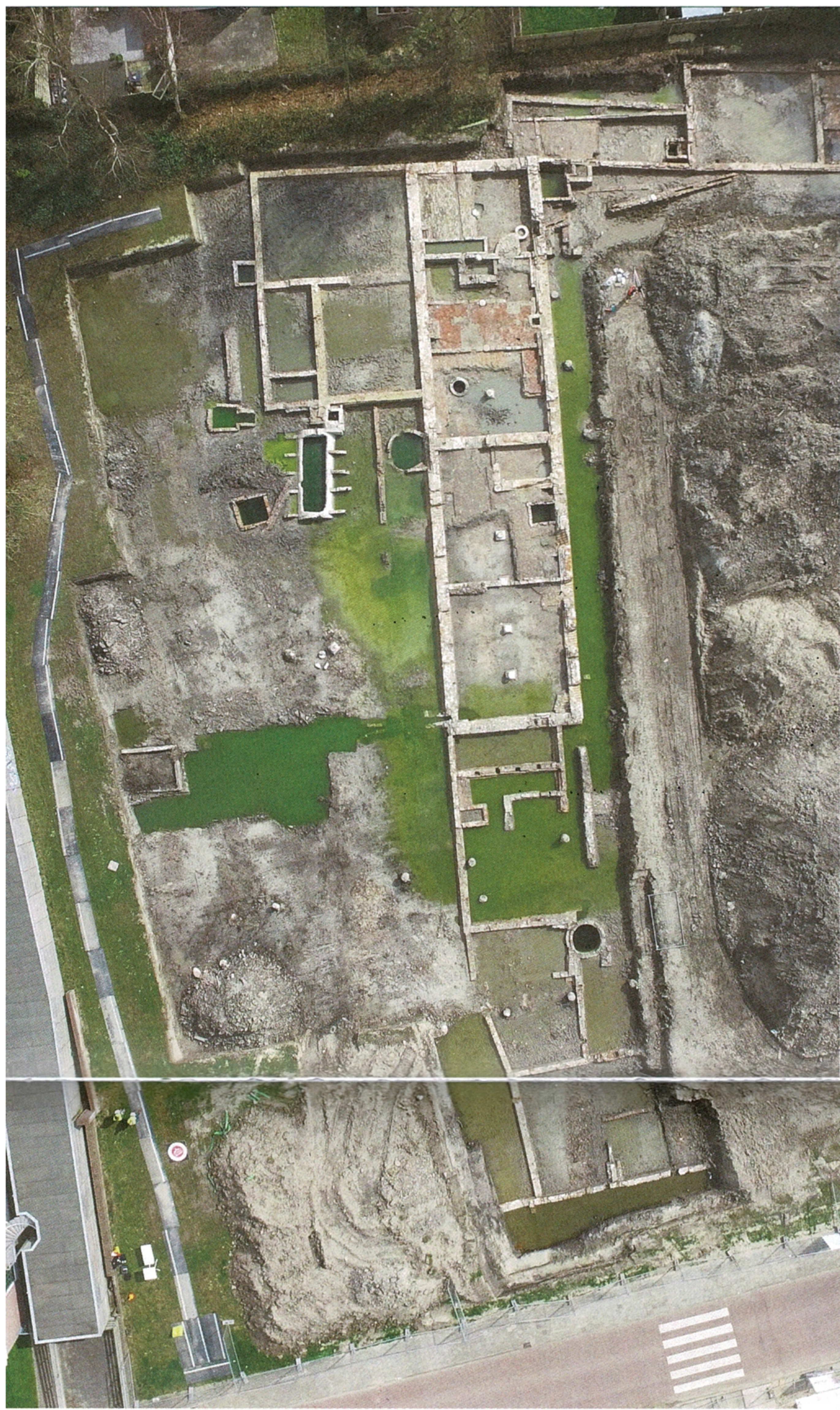
Zoeken en vinden. Daar moest ik ook aan denken toen ik in het centrum van Brielle een archeologische site zag. Archeologen doen vanuit de aard van hun werk als het goed is allebei. En ze brengen met hun werk een inspirerende verbinding aan tussen gedocumenteerde oude tijdslagen in de grond en onze bovenwereld van elke dag. En dat zou in Brielle zomaar ook kunnen gaan gebeuren. Dat kwam zo.

In de vesting Brielle is nabij de stadswal rond de Van Sleenstraat een geheel nieuw woongebied aan het ontstaan. Enkele projecten zijn al gerealiseerd, andere worden voorbereid. Eén van de projecten is opgezet als U-vormige woonbebouwing rond een klein binnenhof aan de Van Sleenstraat. Dit project kwam boven op een voormalige kloosterlocatie te staan en een gedegen en tijdig archeologisch onderzoek van

de gehele locatie was natuurlijk onderdeel van het proces.

In de zomer van 2016 kreeg de monumentencommissie Brielle een eerste luchtfoto te zien van de plek met het inmiddels blootgelegde klooster. Op deze prachtige foto, met de kracht van een abstract schilderij, was het gehele klooster zichtbaar met haar lange-rechte structuur, zalen met kolommen, waterputten en een grote waterkelder, ooit gebruikt door de bierbrouwerij. Het beeld was gemaakt met een drone. De gedachte kwam direct op dat dit toch echt te bijzonder was om weer onder de grond te stoppen. De inspiratie van het beeld werd daarop in overleg met de ontwikkelaar, architect en gemeente besproken. Direct werd besloten te kijken of dit gevonden voorwerp mogelijk in de eerder al bedachte woonomgeving kon worden opgenomen.

Een grasveld met bankjes, een klimrek en een wipkip zou deze locatie duidelijk te weinig recht doen. Dus is er inmiddels een compleet nieuw voorstel voor de woonomgeving gemaakt. In dit ontwerp zijn muren en putten van het klooster zichtbaar en toegankelijk gemaakt. Eisen vanuit veiligheid en de consequenties van bovengronds behoud van de resten zijn bestudeerd en met alle aspecten op het gebied van groen, water en bouwen samengekomen in één totaalplan. Door de diepe ligging van de vondsten geven de noodzakelijke groene taluds en een



gepland uitzichtbalkon met informatiebord het gebied een bijzondere en geheel eigen ruimtelijke karakteristiek.

Besloten is de haalbaarheid van dit aanstekelijke plan verder te onderzoeken. De woningen waren al voor de archeologische vondsten verkocht, en bewoners was daarbij een min of meer traditioneel ingericht binnenterrein toegezegd. Zou dat een probleem zijn? Nee, helemaal niet, want door de bewoners er zelf naar te vragen bleek dat zij juist heel enthousiast waren over de vondst in de grond en de mogelijkheid die in hun woonomgeving te betrekken. Het brede draagvlak heeft het mede mogelijk gemaakt dat het plan op dit moment definitief wordt getoetst op de uitvoeringstechnische en budgettaire

aspecten. De gemeente Brielle maakt zich op beide punten sterk voor een mooi resultaat.

Met een prachtige luchtfoto als startpunt is de Van Sleenstraat onderweg naar een nieuwe woonomgeving die niet zozeer gemaakt is, als wel gevonden in de grond. Door samenwerking van ontwikkelaar, bewoners, betrokken gemeentelijke beleidsafdelingen en de monumentencommissie is er een bijzonder initiatief aan het ontstaan. Een woonomgeving die perfect past in de visie van Brielle op erfgoed en ruimte, een omgeving die oud en nieuw bindt op basis van kansen en van integraal denken en werken. Een daar gaat het ook bij de Omgevingswet om. Toch maar bewaren, die kaart. **U**

Een grasveld met bankjes, een klimrek en een wipkip zou deze locatie duidelijk te weinig recht doen.



Maarten Raaijmakers (Amsterdam, 1955) is zelfstandig architect en sinds 1989 actief in uiteenlopende werkvelden, waaronder herbestemming en restauratie van erfgoed, onderzoek, particulier opdrachtgeverschap en duurzame nieuwbouw. Sinds 2002 is Maarten adviseur Ruimtelijke Kwaliteit en Erfgoed bij Dorp, Stad en Land.