



Wat gaat er gebeuren?

Impuls voor het bestaande bos

Het bos interessanter en beter toegankelijk maken voor de verschillende gebruikers: dat is het uitgangspunt in het herontwerp van het Bieslandse Bos. De Bieslandseweg wordt een centrale as waar alle wandelpaden beginnen die het gebied in gaan. Er komen herkenbare entrees, een beter netwerk van wandelpaden, zit- en uitkijkpunten en een duidelijke zonering voor honden.

Verschillende open plekken krijgen extra voorzieningen en worden

geschikt gemaakt voor kleine evenementen. Bij de Ronde Vijver geniet u straks van het uitzicht op de Bieslandse Polder en de diversiteit van de natuurlijke oevers van de sloten. Dicht bij de woonwijk Ypenburg komt een groot speelbos waar kinderen lekker kunnen ravotten.

Inrichting nieuwe gebieden

In het inrichtingsplan voor de nieuwe gebieden ligt de nadruk op verschillende soorten landschappen. Zoals u op de kaart kunt zien:

- a Er komt een wandelroute over een historische kade.
- b In het waterrijke krekengebied kunt u over een vlonderpad wandelen en door het moeras struinen.
- c Tussen bos en weide komt een overgangszone met bloemrijke hooilandjes en heesters. Een ideale verblijfplaats voor vogels, vlinders en andere insecten.
- d De rijke verscheidenheid van natuurlijke oevers en nat, bloemrijk grasland kunt u van dichtbij bekijken.

Opknappen wandelpaden

In het Bieslandse Bos is de fundering van de wandelpaden hier en daar verzakt. Sommige paden zijn drassig en daardoor moeilijk begaanbaar. In 2010 begint Staatsbosbeheer met het opknappen van de belangrijkste paden en zal deze egaliseren en verharderen. Zo ontstaat een netwerk van wandelpaden die het hele jaar goed begaanbaar zijn.

Jong bos

Op de laatste open percelen van het Bieslandse Bos worden in 2010 zo'n 25.000 bomen geplant. Over een eenvoudig wandelpad kunt u dit jonge bos verkennen. U mag ook van de gebaande paden afwijken. Het wordt een wat 'ruiger' natuurgebied; een bijzondere plek om de natuurlijke ontwikkeling van een bos te beleven.

Samenwerkingspartners

- Staatsbosbeheer
- Dienst Landelijk Gebied
- Provincie Zuid-Holland
- Hoogheemraadschap van Delfland
- Gemeente Pijnacker-Nootdorp

Informatie

Voor meer informatie over het werk in De Balij en het Bieslandse Bos kun u terecht bij:

Dienst Landelijk Gebied

Wilhelmina van Pruisenweg 52
Postbus 19275, 2500 GC Den Haag
t: (070) 337 1221
e: j.c.dboef@minlnv.nl

DLG realiseert groene plannen voor 16 miljoen Nederlanders!

Staatsbosbeheer

Boslaan 12, 2594 NB Den Haag
t: (070) 3851050
e: j.leeuwen@staatsbosbeheer.nl

Staatsbosbeheer waarborgt de kwaliteit van een groene leefomgeving voor mens, plant en dier

Den Haag, maart 2010

Colofon

Uitgave, foto's en vormgeving: Dienst Landelijk Gebied en Staatsbosbeheer

Kaart: Jos van de Lindeloof en Ben Kuipers, landschapsarchitecten, Delft

Foto's: Dienst Landelijk Gebied: Jan den Boef

Staatsbosbeheer: Hans van den Bos

Jos van de Lindeloof

Druk: Koninklijke de Swart, Den Haag

Aan deze brochure kunnen geen rechten worden ontleend.



dienst landelijk gebied
voor ontwikkeling en beheer



De Balij en het Bieslandse Bos

Impuls voor het Bieslandse Bos

Werken aan natuur

De Balij en het Bieslandse Bos liggen tussen Zoetermeer, Den Haag, Pijnacker-Nootdorp en Delft. In opdracht van de provincie Zuid-Holland legt Dienst Landelijk Gebied (DLG) dit gebied aan. Het gebied is in totaal 630 hectare groot, waarvan driekwart is ingericht. Het beheer is in handen van Staatsbosbeheer. Naast het dagelijks toezicht en beheer verzorgt Staatsbosbeheer de recreatieve voorzieningen en betreft het publiek bij ontwikkelingen en activiteiten.

Het oudste deel van het Bieslandse Bos dateert uit 1985. Inmiddels zijn de omliggende polders bebouwd en is het omringd door stedelijk gebied. Daarmee werd het tijd de bestaande natuur en de plannen voor nieuwe natuur nog eens goed te bekijken. Deze folder licht toe hoe het Bieslandse Bos een impuls krijgt.

Wat is een impuls?

De impuls bestaat uit aanpassingen in het huidige gebied én nog eens een kritische blik op de plannen voor de nog in te richten gebieden. Zo wordt er beter ingespeeld op de ontwikkelingen in de omgeving en de wensen van de bezoekers.

Wat er gaat gebeuren? Dat leest u hiernaast →

Verbeteren en vernieuwen

De gebruikersgroep Balij en Bieslandse Bos van Staatsbosbeheer heeft een speciale werkgroep ingesteld. Deze werkgroep heeft de wensen van omwonenden en bezoekers en de ontwikkelingen in de omgeving uitvoerig besproken. Natuurliefhebbers, ruiters, sporters, hondenbezitters en omwonenden zaten samen om de tafel met vertegenwoordigers van Staatsbosbeheer, DLG, de gemeenten Delft, Pijnacker-Nootdorp en het Haagse stadsdeel Leidschenveen-Ypenburg. Dat heeft geresulteerd in een herontwerp van het bestaande bos.

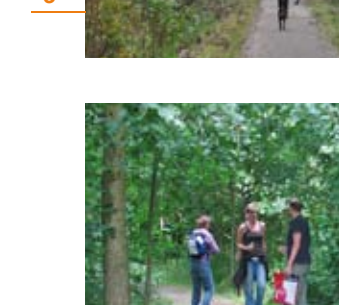
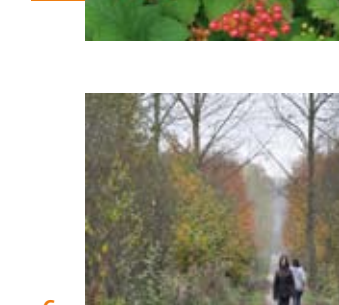
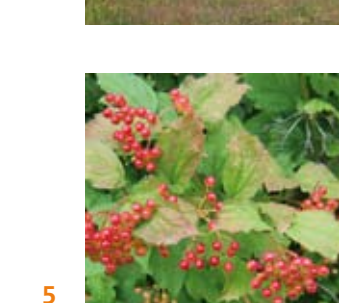
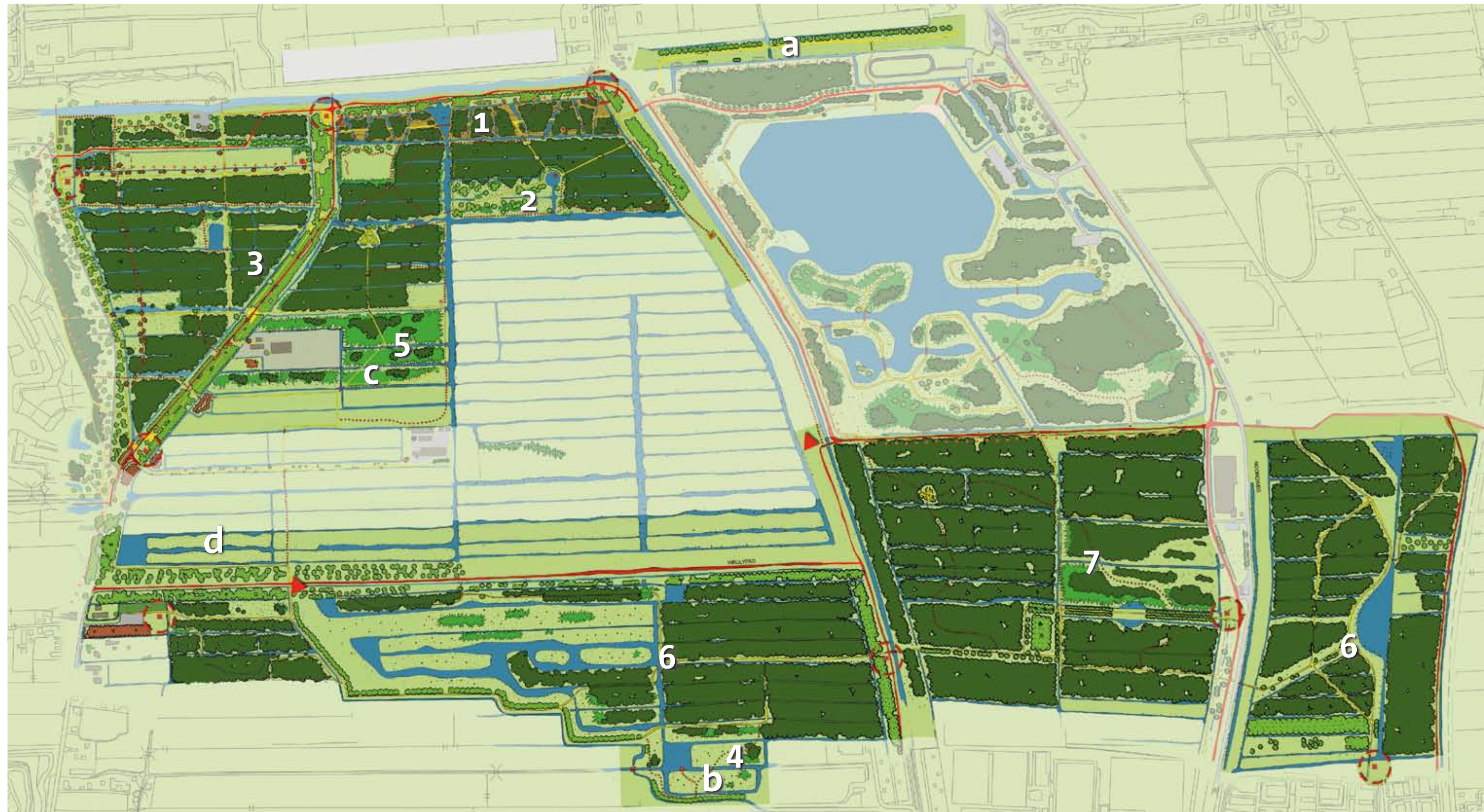
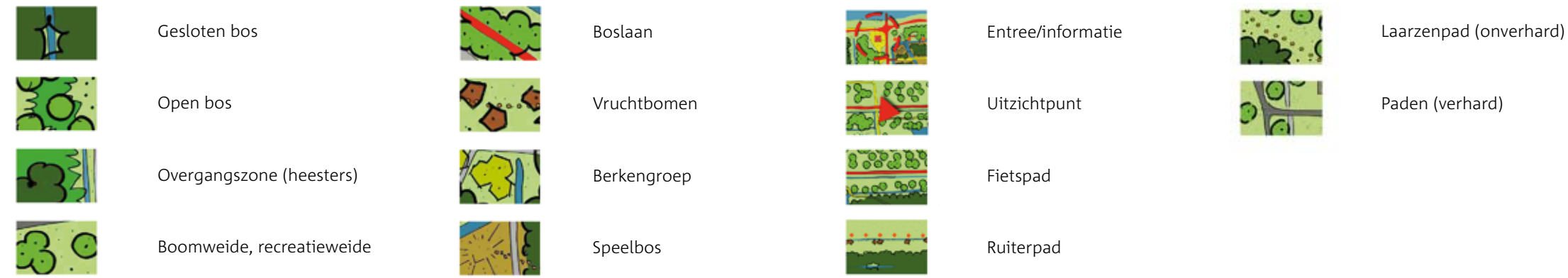
De inrichtingsplannen van DLG voor de nieuwe gebieden zijn gebaseerd op een gebiedsinventarisatie en voldoen aan de voorwaarden van het streek- en bestemmingsplan. Ook sluiten ze aan bij de wensen van de werkgroep. De kaart laat de nieuwe inrichting op hoofdlijnen zien. Kleine wijzigingen door uitkomsten van bodemonderzoek of specifieke eisen voor vergunningen zijn nog mogelijk.

De planning

De komende twee tot drie jaar zult u het Bieslandse Bos langzaam maar zeker zien veranderen. In 2010 begint Staatsbosbeheer met het opknappen van de bestaande wandelpaden in het Bieslandse Bos. DLG zal dit jaar op de laatste open plekken 25.000 bomen aanplanten en een nieuw wandelpad aanleggen.

De verwerving van de 20 hectare nieuw gebied door DLG is in volle gang. Ook wordt er hard gewerkt aan de subsidieaanvraag voor de verdere verbetering van het Bieslandse Bos. Wanneer de werkzaamheden beginnen, kunnen we nu niet precies zeggen. Via de lokale media houden we u op de hoogte.





- 1 Speelbos**
Spelen en ravotten in de vrije natuur.
- 2 Weids uitzicht op de weide**
Vanaf de Ronde Vijver hebt u weids uitzicht over de Bieslandse Polder.
- 3 Duidelijkheid voor bezoekers met honden**
Waar u wel of niet met de hond mag komen staat duidelijk aangegeven.
- 4 Vlonderpad**
Droge voeten boven ruig nat grasland.
- 5 Tussen bos en weide**
Een overgangsgedebied met bloem- en vruchtdragende heesters en bloemrijke hooilandjes.
- 6 Wandelpaden**
Een netwerk van hoofdpaden die geschikt zijn voor validen en minder validen.
- 7 Naast de Dobbeplass**
Gevarieerd, dicht bos om te dwalen en te struinen.

Groenblauwe Slinger
DLG voert de inrichting van De Balij en het Bieslandse Bos uit in opdracht van de provincie Zuid-Holland. Het project is een onderdeel van het programma Groenblauwe Slinger dat de natuur van het Groene Hart en Midden-Delfland verbindt. Meer informatie over dit programma vindt u op de website van de provincie Zuid-Holland: www.zuid-holland.nl/groenblauweslinger.

Recreatie om de Stad
Staatsbosbeheer voert de nieuwe impuls voor het Bieslandse Bos uit in het kader van het beleidsprogramma Recreatie om de Stad. Natuur bij de stad is belangrijk. Staatsbosbeheer werkt aan de kwaliteit, de bereikbaarheid en het behoud van de 'groene longen' van stedelijke gebieden. Dit programma wordt gefinancierd door het Ministerie van Landbouw, Natuur en Voedselkwaliteit.